



Corso di Perfezionamento  
Immigrazione e politiche pubbliche di accoglimento e integrazione  
a.a. 2011-2012

***FONTI INFORMATIVE SU MIGRAZIONI  
E POPOLAZIONI IMMIGRATE (modulo 2)***

**Le migrazioni italiane: all'emigrazione  
di massa all'immigrazione di massa  
Fonti e tendenze**

**Corrado Bonifazi**  
Irpaps-Cnr



## La ventura di (e)migrare

- *«La lotta per l'esistenza è dura per chi deve cercarsi il pane in paese straniero; molti soccombono ..... altri dopo una lunga vita di sacrifici, riescono ad acquistare una relativa agiatezza.*

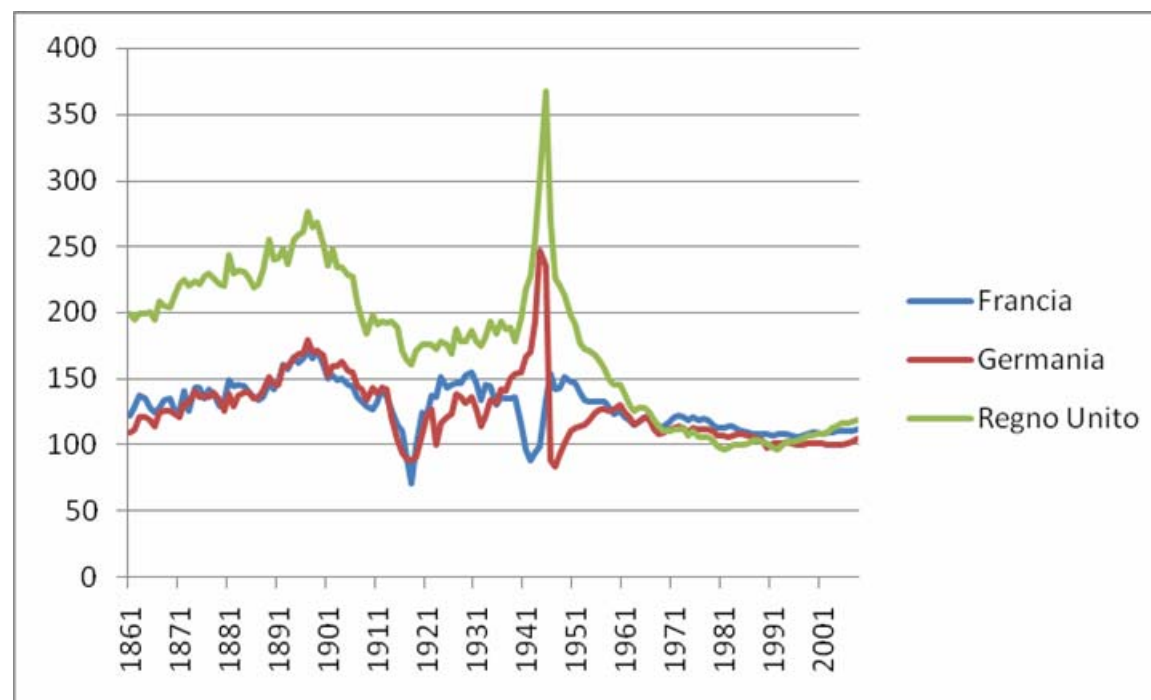
*Chi sta bene a casa sua non si muove; (ma da) noi troppi sono coloro che vivono a disagio e non trovano occupazione remunerativa (.....).*

*Le migrazioni sono fenomeni provvidenziali. Son esse, nell'ordine sociale, ciò che nell'ordine fisico le grandi correnti oceaniche ed atmosferiche, le quali spandono sul globo il movimento e la vita».*

*(L. Bodio 1902, p. 21)*

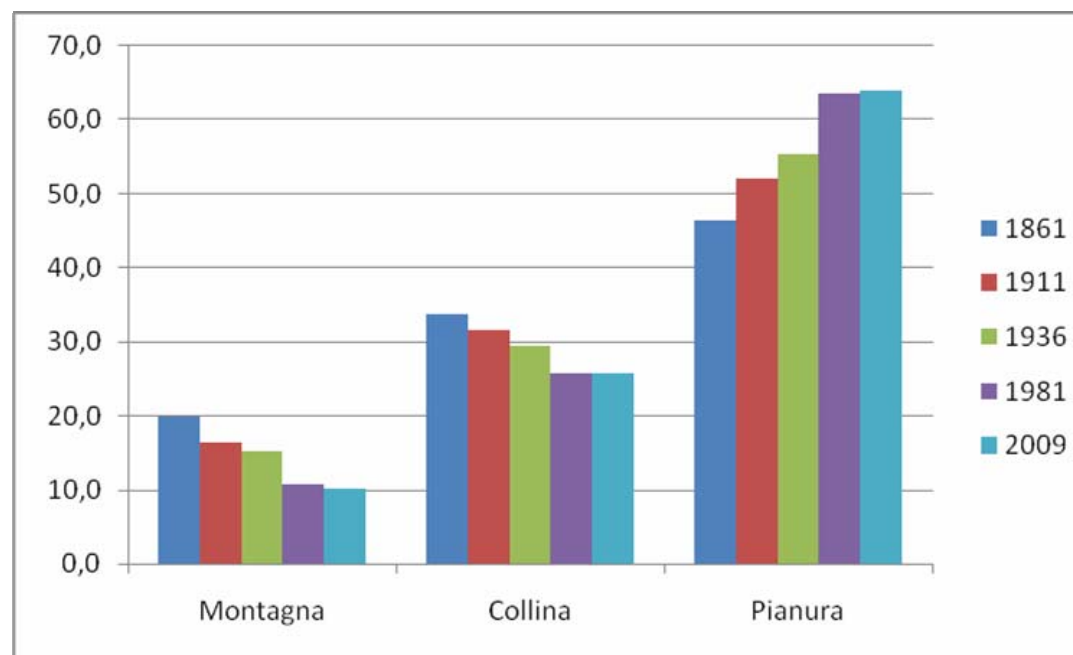
## Rapporto tra il PIL pc di alcuni paesi europei e quello italiano, 1861-2008

(numeri indice, Italia= 100; 1990 International Geary-Khamis dollars)

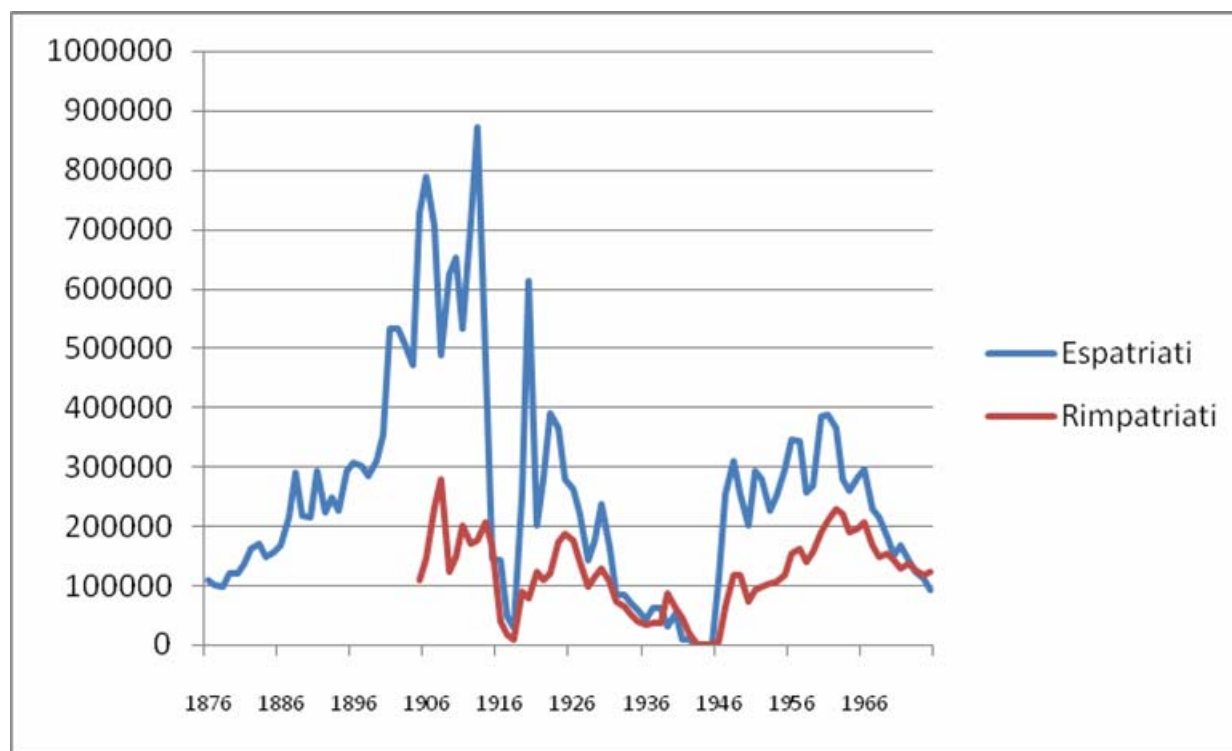


Fonte: elaborazioni da dati Maddison.

## Popolazione residente per zona altimetrica, 1861-2009 (valori percentuali)



## L'andamento di lungo periodo dell'emigrazione (espatriati e rimpatriati, 1876-1975)





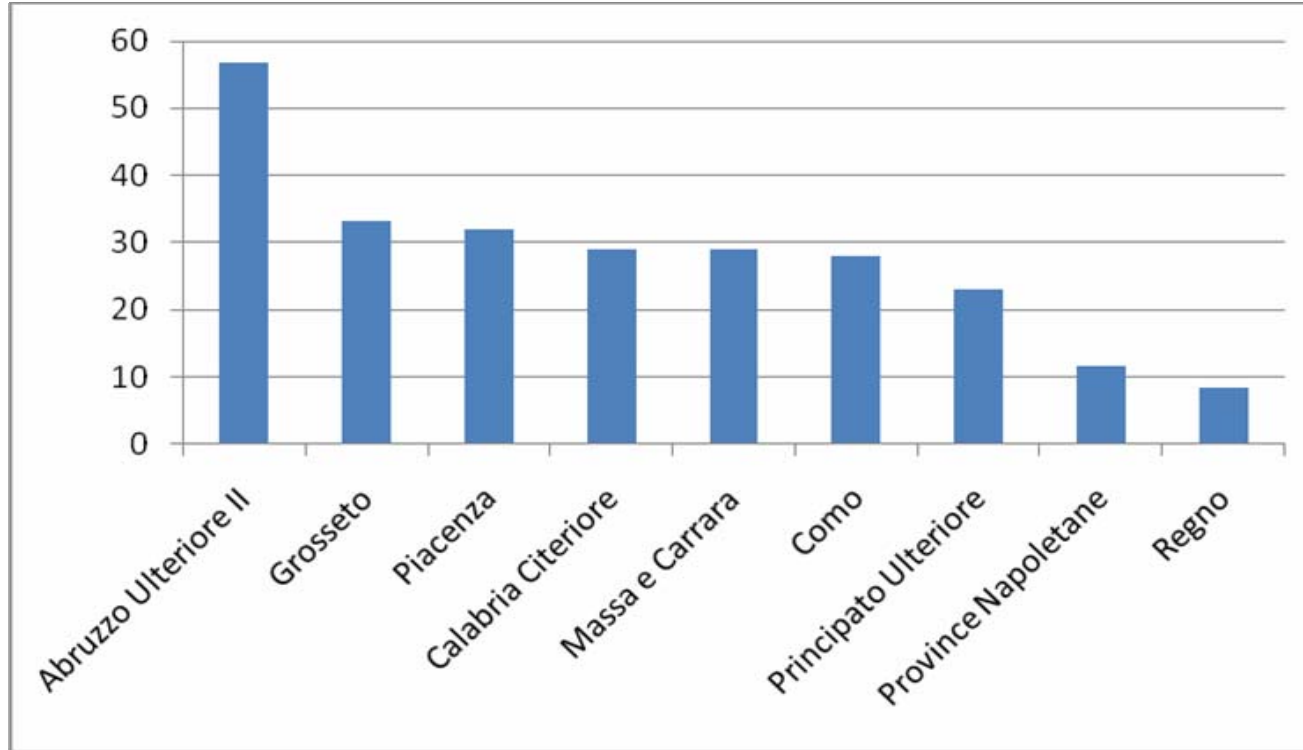
# Le migrazioni italiane prima dell'Italia



## I caratteri

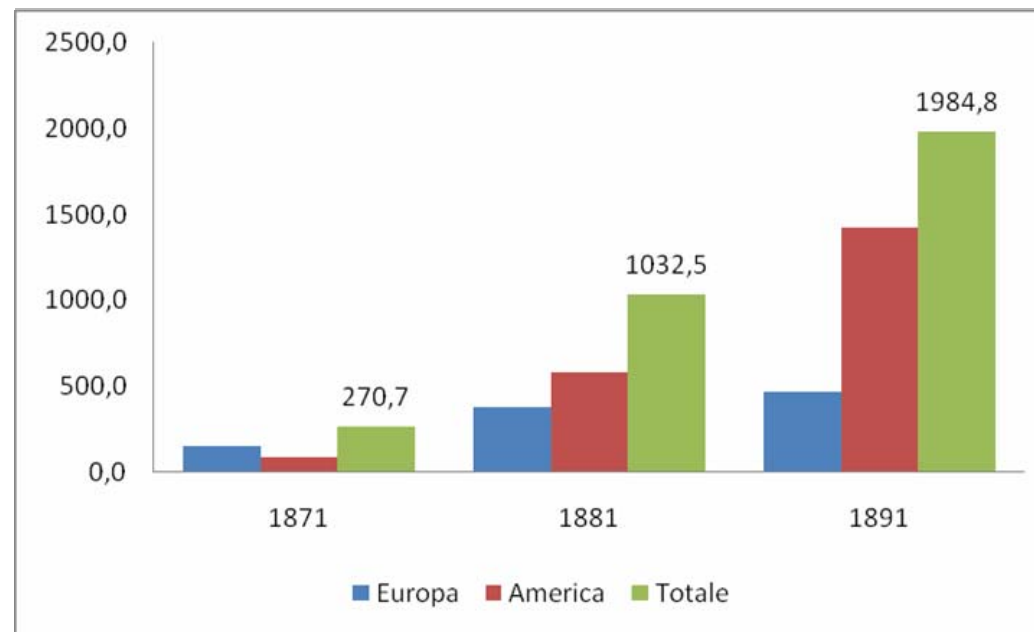
- Dopo due secoli di declino economico l'Italia ha ormai perso il ruolo d'attrazione esercitato quando era uno dei centri dell'economia europea.
- I modelli migratori restano quelli tradizionali:
  - nel CN sistemi migratori per lavoro nella pianura Padana e nell'Italia centrale
    - nel Sud gli spostamenti legati alla transumanza e al latifondo;
- L'emigrazione temporanea verso l'estero diventa in alcune località, specie delle zone montane, un elemento essenziale delle strategie economiche.

## Tassi d'emigrazione periodica, 1861 (per 1000 ab.)



# Un'emigrazione ancora contenuta e in ritardo

Popolazione italiana all'estero, 1871-1891 (valori in migliaia)



Fonte: CGE (1926).

## Paese di nascita della popolazione nata all'estero negli Stati Uniti, 1850-1880 (valori in migliaia)

Paese di nascita	1850	1860	1870	1880
Gran Bretagna	379,1	587,8	770,4	917,6
Irlanda	961,7	1611,3	1855,8	1854,6
Germania	583,8	1276,1	1690,5	1966,7
Italia	3,7	11,7	17,2	44,2
Totale	2244,6	4138,7	5567,2	6679,9

Fonte: dati di censimento



# La prima globalizzazione: gli anni del grande esodo (1870-1914)

---



## Introduction

- Since unification Italy has gone through all the main steps of the evolution of a national migration system: from mass emigration to mass immigration.
- In this long period, Italian migration statistics have experienced profound changes in sources, definitions, and methods of data collection.
- These changes are closely related to the evolution and dynamics of migration flows and to political choices in the migration field.
- In every country statistical information on migration focuses on categories of migrants subject to political interest.



## The period of mass emigration 1861-1914

- The problem of collecting comparable migration data was already considered in the first International Statistical Congress of 1853, with the proposals to create registers of emigrants and gathering information on departure and arrival.
- In the first Italian census (1861) information was collected on internal and international mobility. The birthplace was considered and information was collected on seasonal migrations (internal and international).
- At that time, the prevailing models of mobility were still the traditional ones related to agricultural activities or to transhumance. The extent of emigration to other countries was small. Even if some migratory flows had already begun Italy was still far from other emigration countries.



## The growth of emigration

- In the following years emigration grew and began to take on an increasingly important role in the life of the country. On a political level, such an increased importance resulted in a debate between who feared its consequences and wanted to control it and who considered it an inevitable result of the economic and social transformations.
- In 1871 the first census of Italians abroad and the first results of a survey of Leone Carpi on emigration.
- In 1872 the Statistical Council urged for the establishment of an emigration statistics that was launched in 1876.



## The role of migration statistics

- The measurement of emigration was seen as an essential tool to assess the causes and effects and to put an end to the “controversy over the figures”.
- The debate within the Statistical Council concerned, first of all, the position on migration (Luigi Bodio and Giovanni Florenzano).
- The diversity of positions was also on a technical level. The line taken by Bodio, which then prevailed, was to point to official statistics, «conducted according to scientific methods and carried out with proper tools, quite willing to limit its aspirations rather than to venture into uncertain terrain».
- This difference reflects the main conceptual node that still characterizes the debate on migration statistics.



## The statistic of Espatriati

- The definition of the criteria of the survey was long and complex, as testified by the wide range of responses by the prefects to the request to specify the modalities for the effective collection of data.
- The source considered migrants as emigrating people in poor economic conditions and based the collection of data on clearances granted by the municipalities for the issuing of passports, supplemented by other information.
- The most apparent limit of the survey was the obvious discrepancy between the number of clearances and passports granted and actually used.



## Was a clearance system effective?

- The characteristics of Italian emigration and the deficiencies of the administrative system made it difficult to use other methods of data collection.
- In the Italian case emigration was initially mainly directed to other European countries, thus making it less meaningful a system based on boarding lists.
- The choice of creating registers of emigrants would have been impractical given the difficulties to set up an effective system of population registers, whose creation had been expected as early as 1862 but realized only in 1929.



## The promotion of emigration

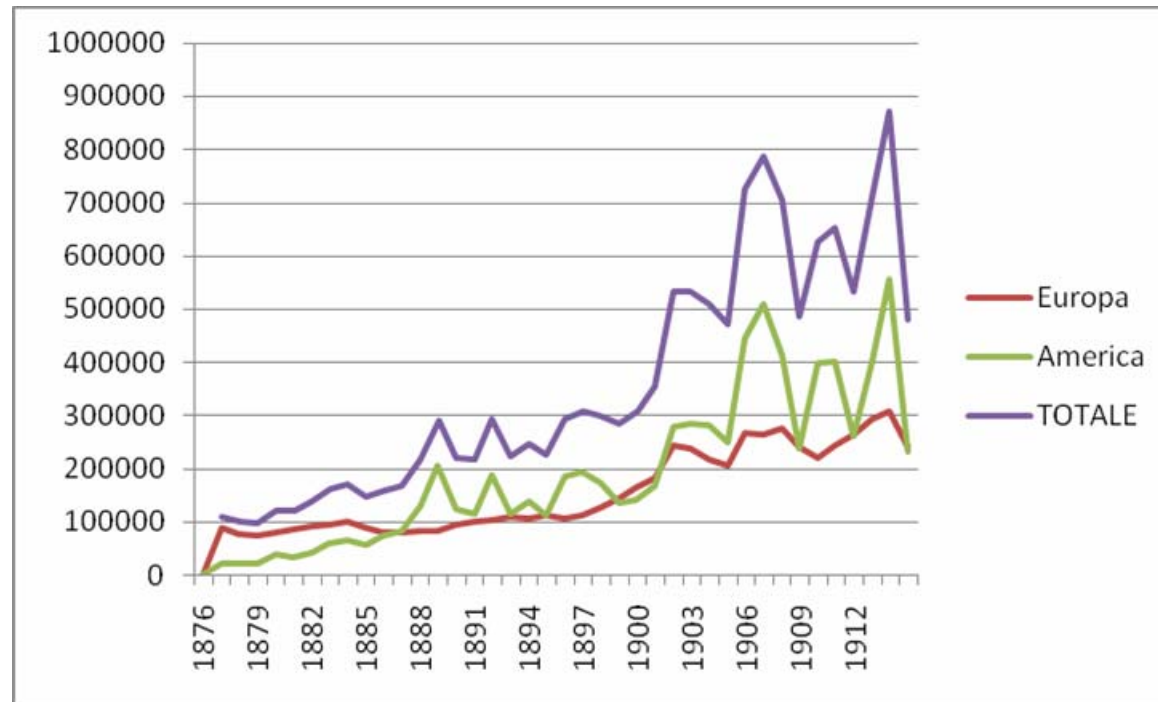
- The migration issue entered the Italian political debate with even greater force. The first law arrived in 1888, after a lively parliamentary debate and characterized by an evident conflict of interests between the agrarian South and the shipping Companies.
- The law that regulated the great outflow arrived in 1901, and was a measure of compromise between the needs for protection and promotion of emigration.
- The law created the General Commissariat for Migration (CGE), whose director was Luigi Bodio, and contained the first official definition of the emigrant for ocean flows.



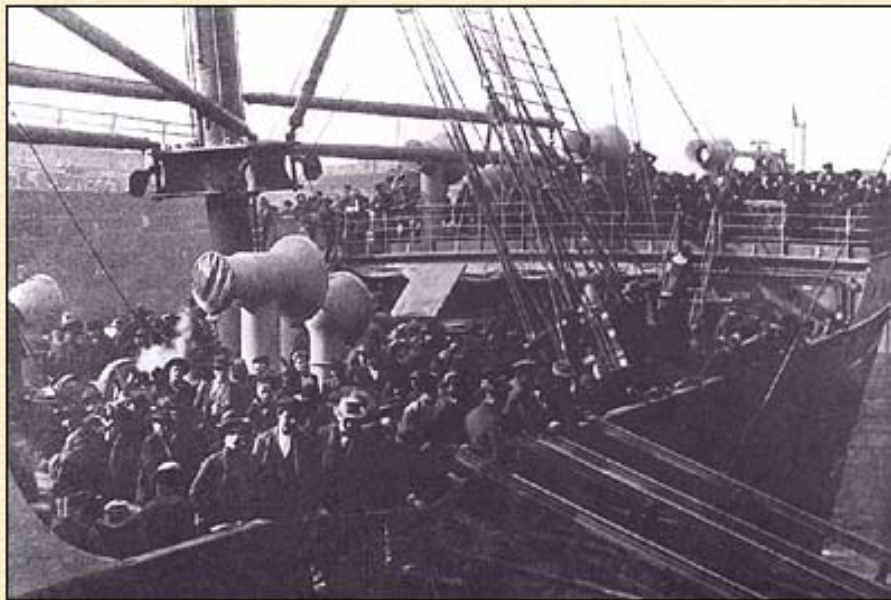
## Changes in data collection

- From 1904, the collection of data on expatriates was based on the records of passports held by the District Offices for the Ministry of Interior, with an improvement.
- There remained differences between data and emigration. The issue of a passport did not necessarily imply emigration and more movements abroad were possible for the same person.
- The CGE began its own survey of ocean flows in 1902, based on the boarding lists and the data was collected on outward and return movements. The latter formed the basis for statistics on returnees.

# Espatriati verso l'Europa e l'America, 1876-1914



Fonte: dati Istat



*Porti e stazioni di transito*  
*Transit ports and stations*

*Nave appena giunta New  
York, 1900 c.*

*A ship freshly landed in  
New York, a. 1900*



## Le cause dell'emigrazione di massa

- Un contesto internazionale favorevole alle migrazioni: crescita dell'economia mondiale, riduzione tempi e costi trasporti, politiche favorevoli degli stati d'arrivo;
- Una dinamica interna che spinge all'emigrazione: trasformazioni strutturali dell'economia, avvio transizione demografica, dal 1901 politica attiva (CGE);
- Si crea una vera e propria economia dell'emigrazione, che ha i suoi punti di forza: nelle politiche di reclutamento, nelle compagnie di navigazione, nell'azione degli agenti d'emigrazione, nelle reti migratorie e nell'azione governativa.



## I caratteri dell'emigrazione di massa

- Accentuato carattere di temporaneità (alta percentuale di ritorni, contenuta presenza di donne, circolarità di molti percorsi migratori);
- Il modello migratorio ruota attorno la famiglia e la comunità locale e ha come obiettivo il miglioramento delle condizioni di vita (importanza delle rimesse);
- L'emigrazione italiana si inserisce nei livelli più bassi e scatena reazioni ostili in quasi tutti i paesi d'arrivo;

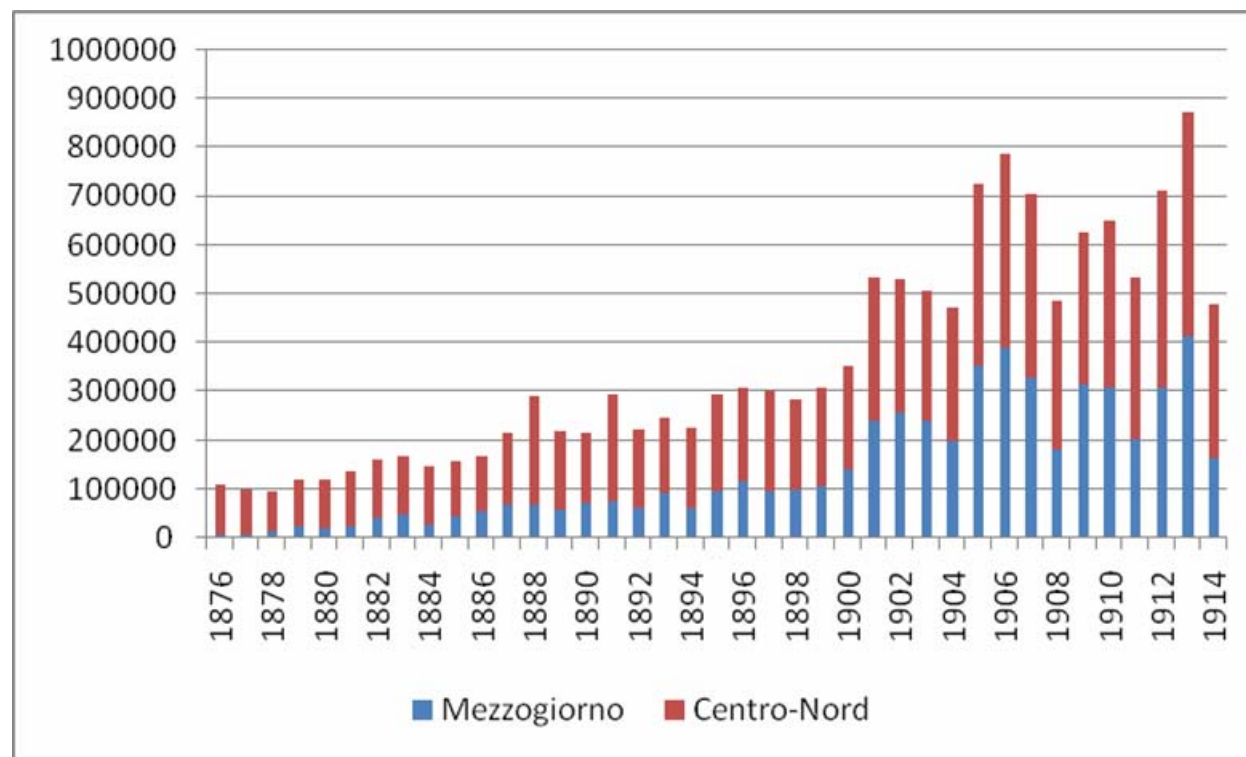


*Luoghi di partenza*  
*Places of leaving*

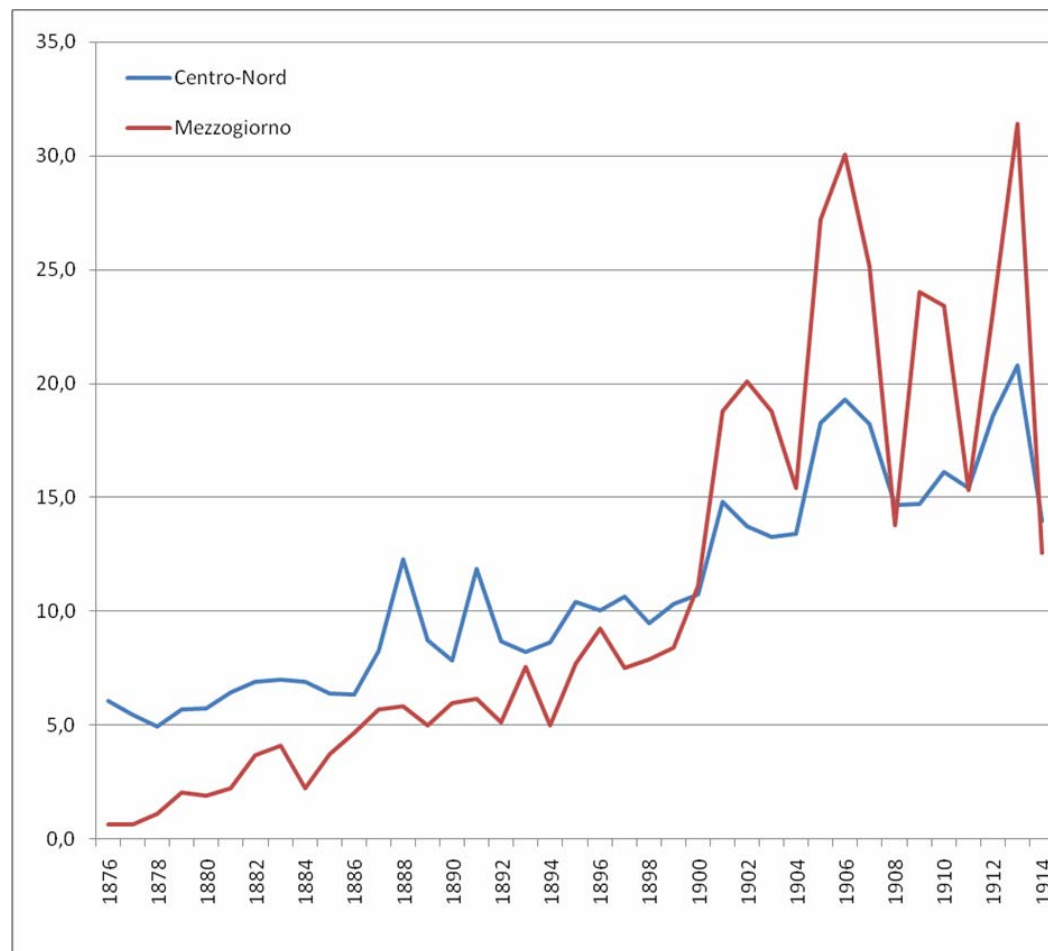
*Emigranti in attesa  
dell'imbarco a Genova,  
inizio Novecento*

*Emigrants waiting to be  
boarded at Genoa port in  
the early 1900s*

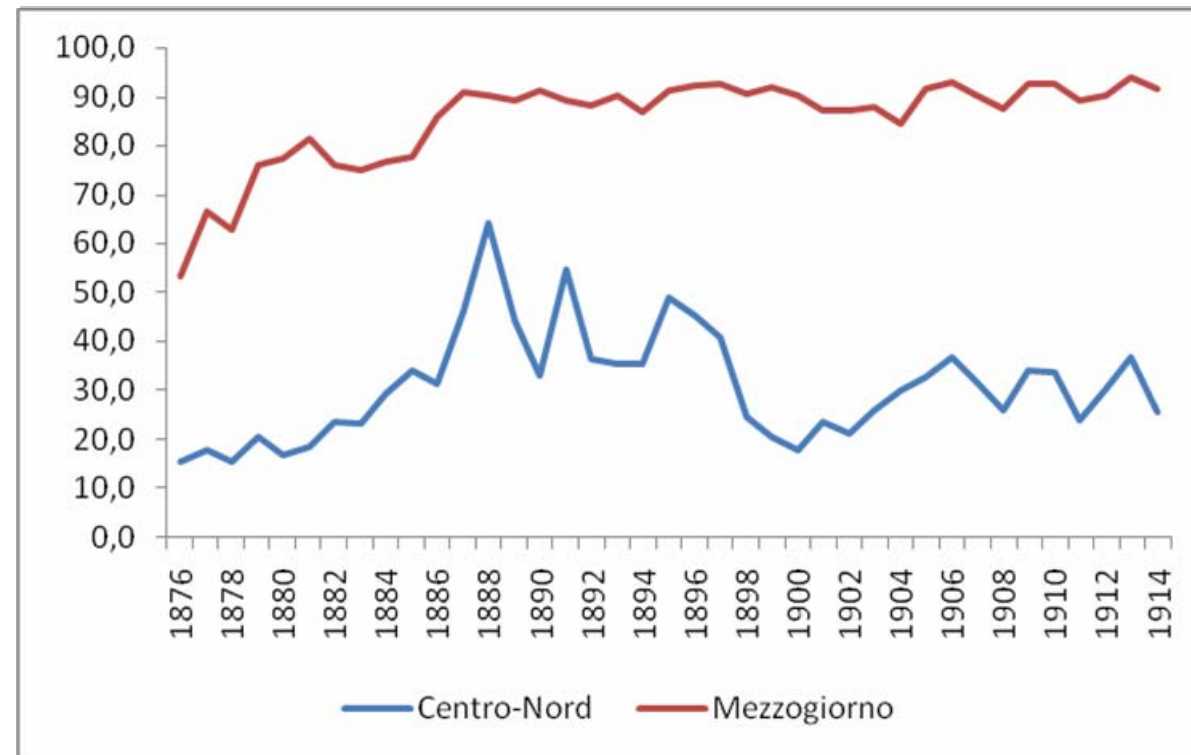
## Espatriati per ripartizione, 1876-1914



## Tassi d'emigrazione per ripartizione, 1876-1914



## Percentuale di espatriati verso paesi americani per ripartizione, 1876-1914





# Gli anni della chiusura

---



## The inter-war period

- The First World War marked the end of the first globalization and of a time when international migration had been an essential element in the functioning and development of the world economy.
- After the war, the movements of people were subjected to increasingly controls and restrictions, while the global economy had difficulty in recovering pre-war growth rates and, in 1929, would enter one of its deepest crises.
- The transoceanic flows were reduced greatly and, in particular, Italian emigration suffered, being subjected to particularly constraints in the United States.



## Fascism and emigration

- Fascism pursued, initially, the same policy followed by liberal governments of promoting emigration.
- After the “speech of the Ascension” of 26th May 1927, there was a change in direction.
- The regime introduced increasingly stringent regulations that added an internal obstacle to the external ones already posed by the immigration countries and by the difficult economic conditions



## Changes in data collection

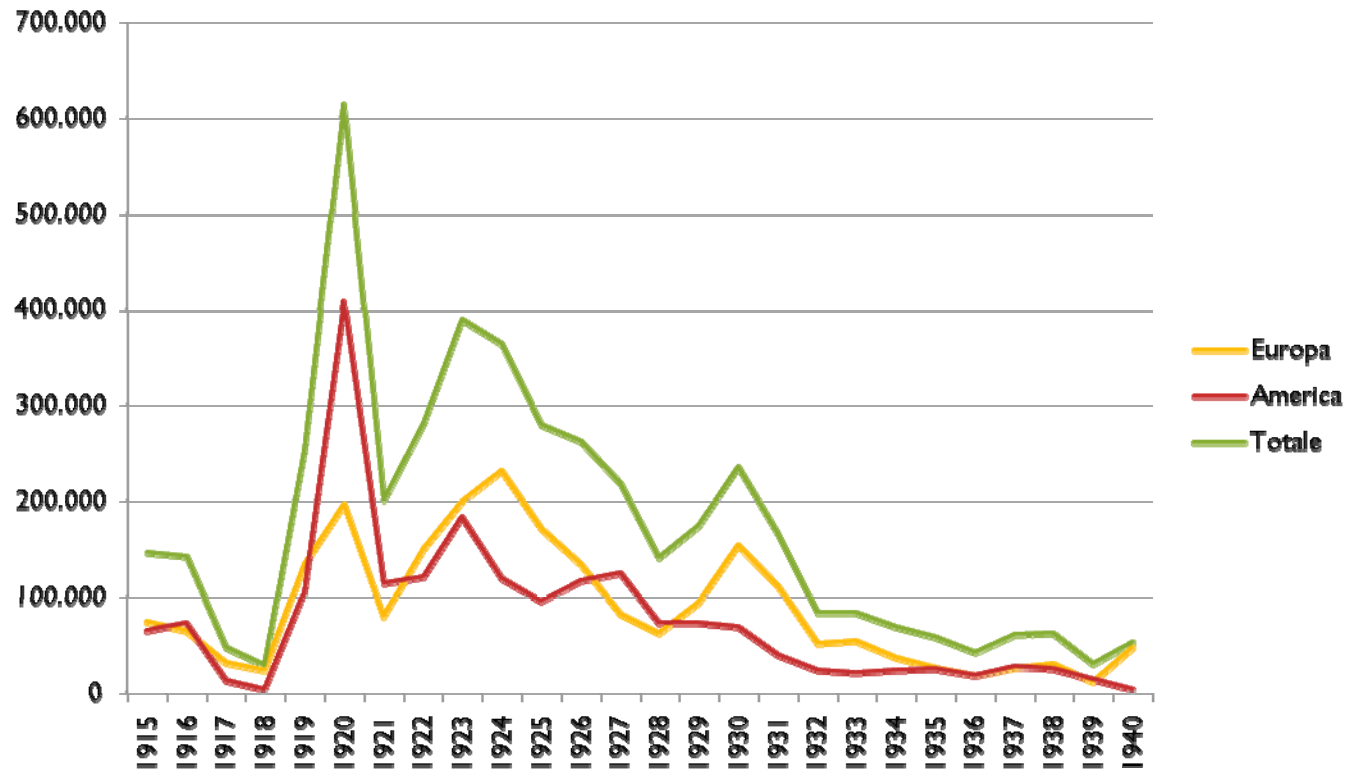
- In 1914 the definition of migrant was changed, including people who went abroad to perform manual work, to operate small businesses, or to reach family members who had already emigrated for work reasons. From 1928 it included even intellectual workers.
- From 1915 the summary models compiled by the prefectures were replaced by individual records processed by the DGS.
- Since 1921 the survey of returnees was extended to Europe.
- Another change introduced in 1921 was the use of coupons included in the passports and withdrawn when boarding, disembarking or crossing the border.
- Critical areas were related to illegal migration, multiple departures, and the ineffectiveness of border controls.



## Fascism and internal migration

- Fascism focused on reducing internal migration, with provisions introduced in 1928, 1931 and 1939.
- Paradoxically, when Italy started the policy of having an internal migration barrier within the country, it was finally able to have a full annual survey system for internal migration, based on population registers.

# Espatriati verso l'Europa e l'America, 1915-1939

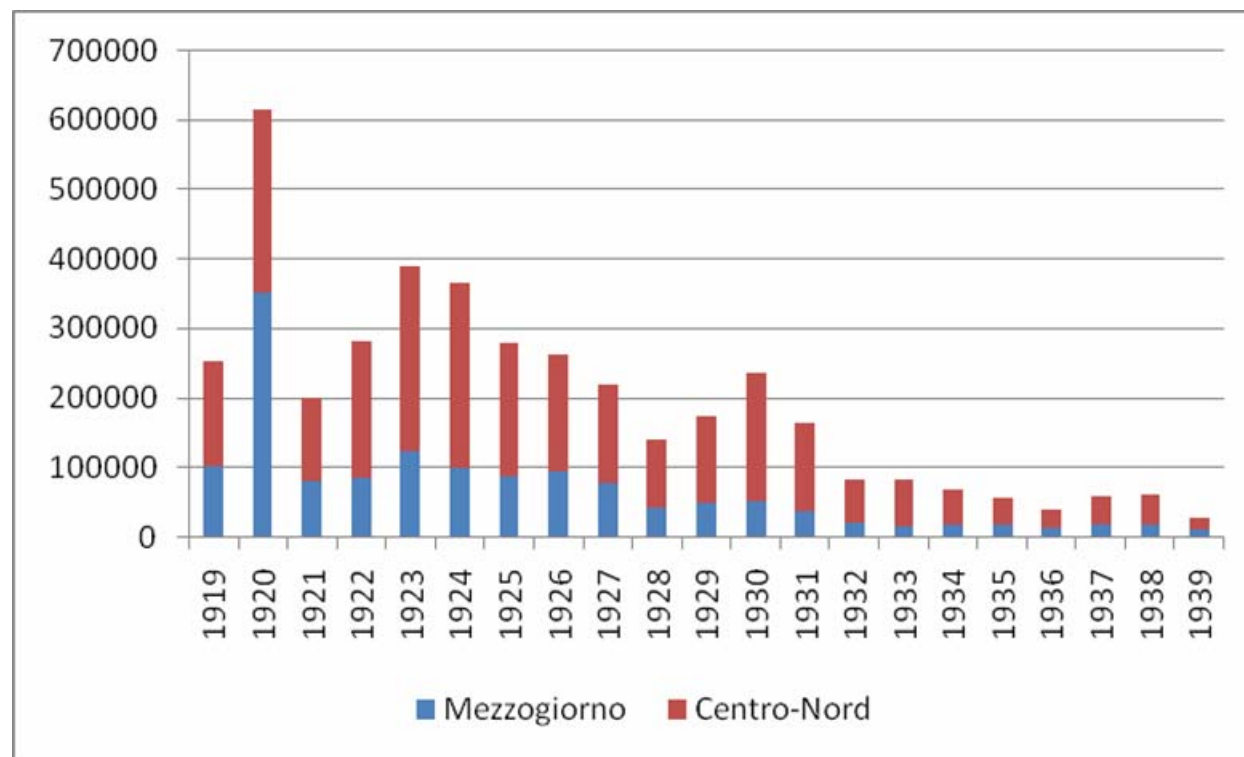




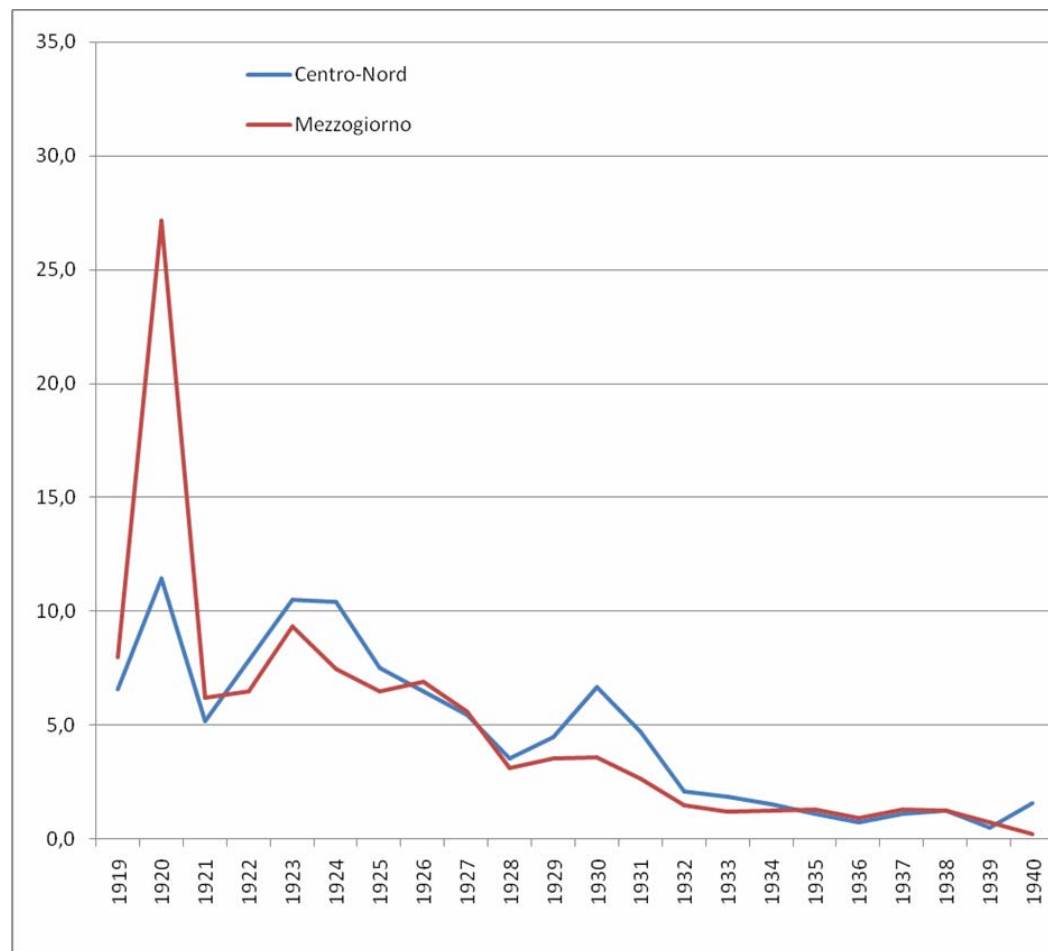
## Le caratteristiche del periodo

- Un contesto internazionale ostile alle migrazioni: politiche di chiusura nei paesi d'arrivo (USA), dal 1929 crisi economica mondiale;
- Un contesto nazionale progressivamente ostile all'emigrazione e alle migrazioni interne, ma favorevole a tentativi di colonizzazione interna ed estera;
- Stabilizzazione delle collettività italiane all'estero;

## Espatriati per ripartizione, 1919-1939



## Tassi d'emigrazione per ripartizione, 1919-1940





# **Gli anni del boom economico: un paese in movimento**

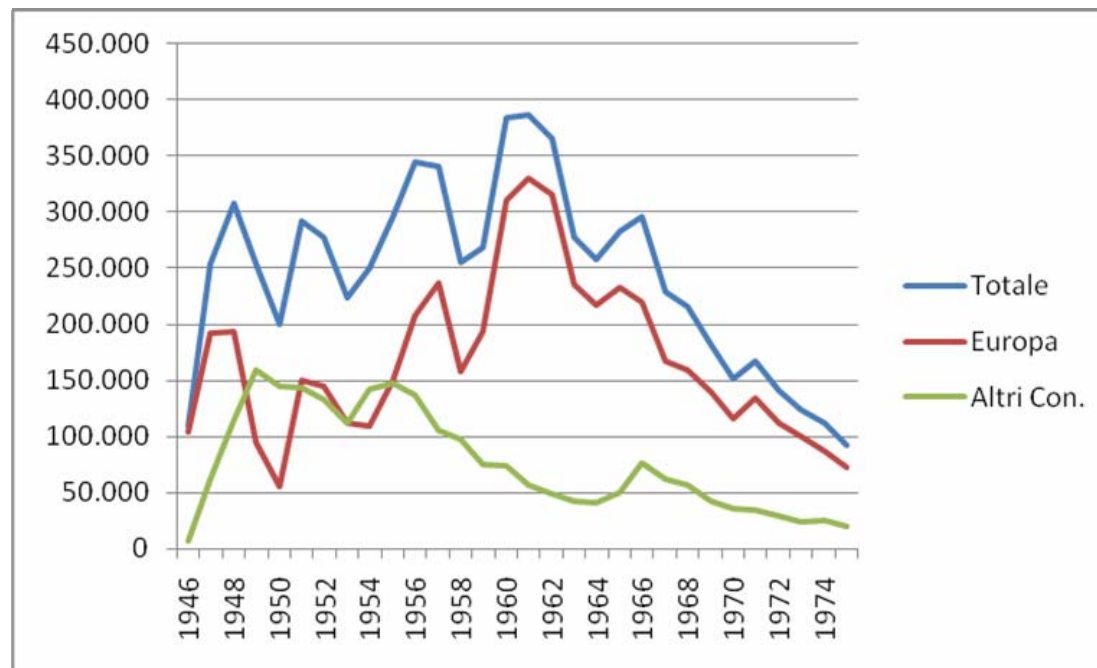
---



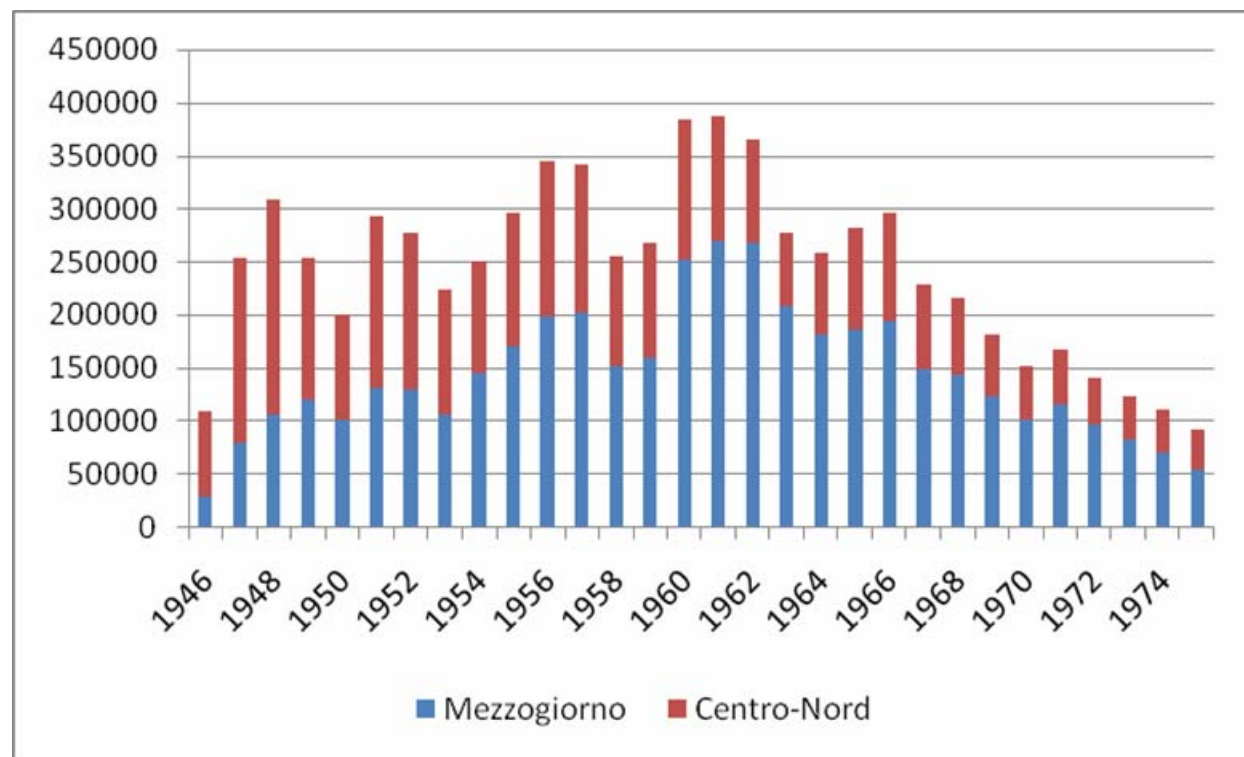
## The European labour migration

- The end of World War II marked the opening of a new phase in the European migration scenario.
- After the end of the first post-conflict emergency most of the Western European countries experienced three decades of extraordinary economic growth and in which immigration played a major role.
- For Italy, the end of hostility and the fall of fascism marked a return to a policy of active encouragement of emigration.

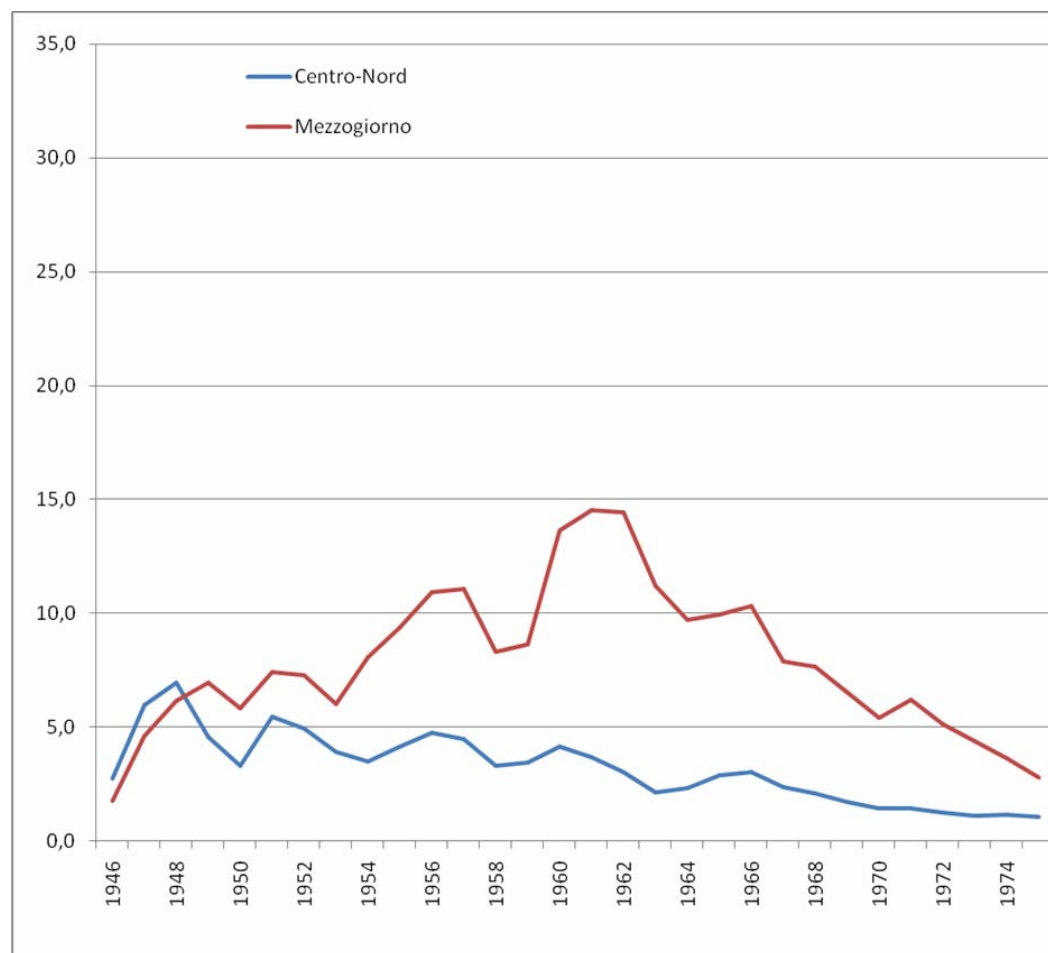
# Espatriati, 1946-1975



## Espatriati per ripartizione, 1946-1975



## Tassi d'emigrazione per ripartizione, 1946-1975





## A declining source

- Another enlargement of definition in 1943.
- In 1955 the coupon system was abandoned and replaced by verifications of municipalities. Finally, files of emigrants were created in the municipalities.
- The aim of these changes was to adapt the survey to the great changes that had characterized the migration scene. In particular, the birth of the European Community had liberalized much of the movements and migrating could be done without leaving the necessary track for the functioning of the statistical survey.
- The result was a progressive loss of information capacity from a source that had accompanied a century of Italian history and would be completely abandoned in the eighties.



*Luoghi di partenza*  
*Places of leaving*

Stazione di Milano, anni  
settanta

Milan railway station, the  
1970s



## Un contesto nuovamente favorevole

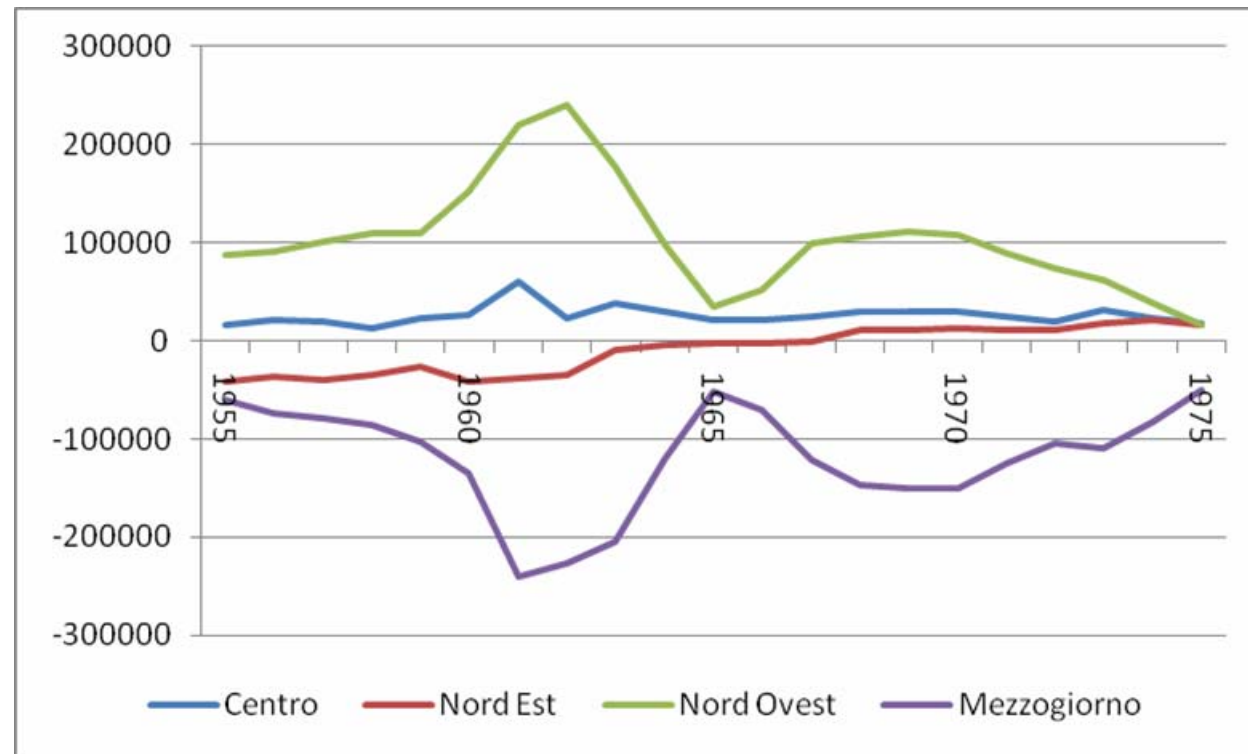
- Il contesto internazionale, specie in Europa, è di nuovo favorevole alle migrazioni: straordinaria crescita economica, quadro demografico favorevole, politiche attive di reclutamento;
- A livello nazionale i danni del conflitto, il ritardo economico e l'elevata disoccupazione spingono a favore dell'emigrazione che diventa una scelta politica esplicita attraverso accordi bilaterali;



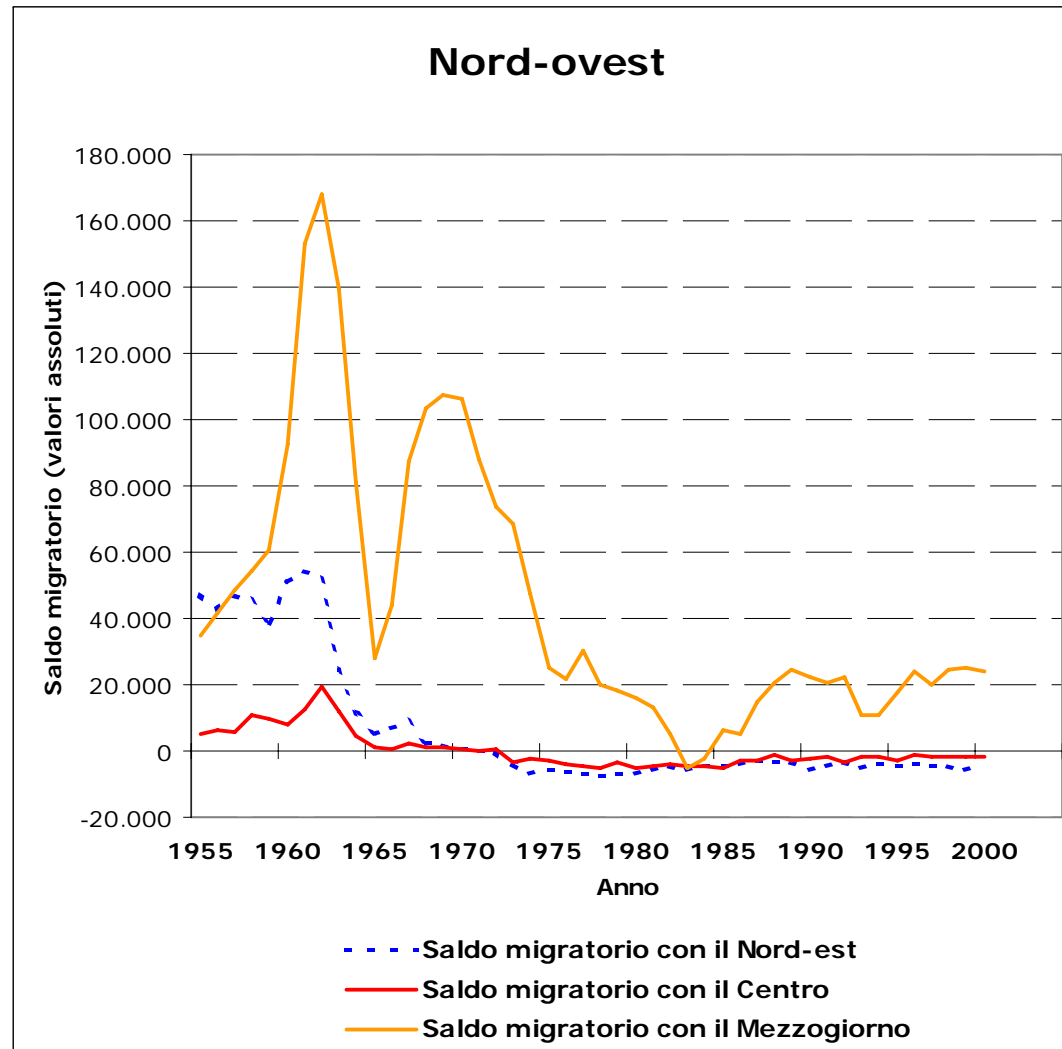
## Le migrazioni italiane nel Golden period delle migrazioni europee per lavoro

- Migrazioni di ritorno dalle ex colonie e migrazioni etniche dalla Jugoslavia;
- Ripresa dell'emigrazione dopo la guerra e il superamento della politica anti-emigratoria del fascismo;
- Migrazioni per lavoro verso altri paesi europei (Belgio, Francia, Svizzera, Germania) sulla base di accordi fino alle crisi petrolifere degli anni settanta;
- Forti migrazioni interne che ridisegnano la geografia residenziale del paese;

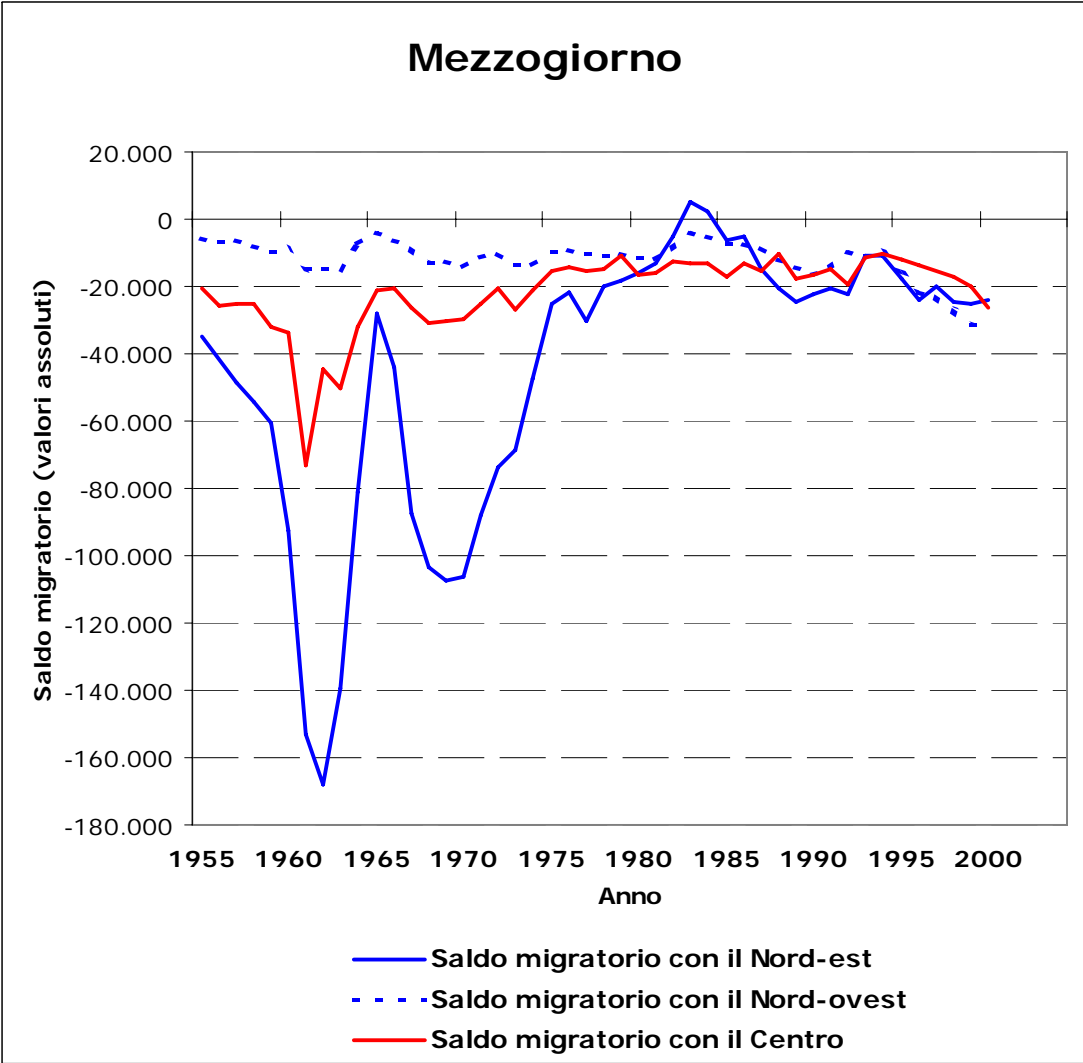
## Saldi migratori interni delle ripartizioni, 1955-1975



# Le migrazioni interne dal 1955



# Le migrazioni interne dal 1955





# Da paese d'emigrazione a paese d'immigrazione

---

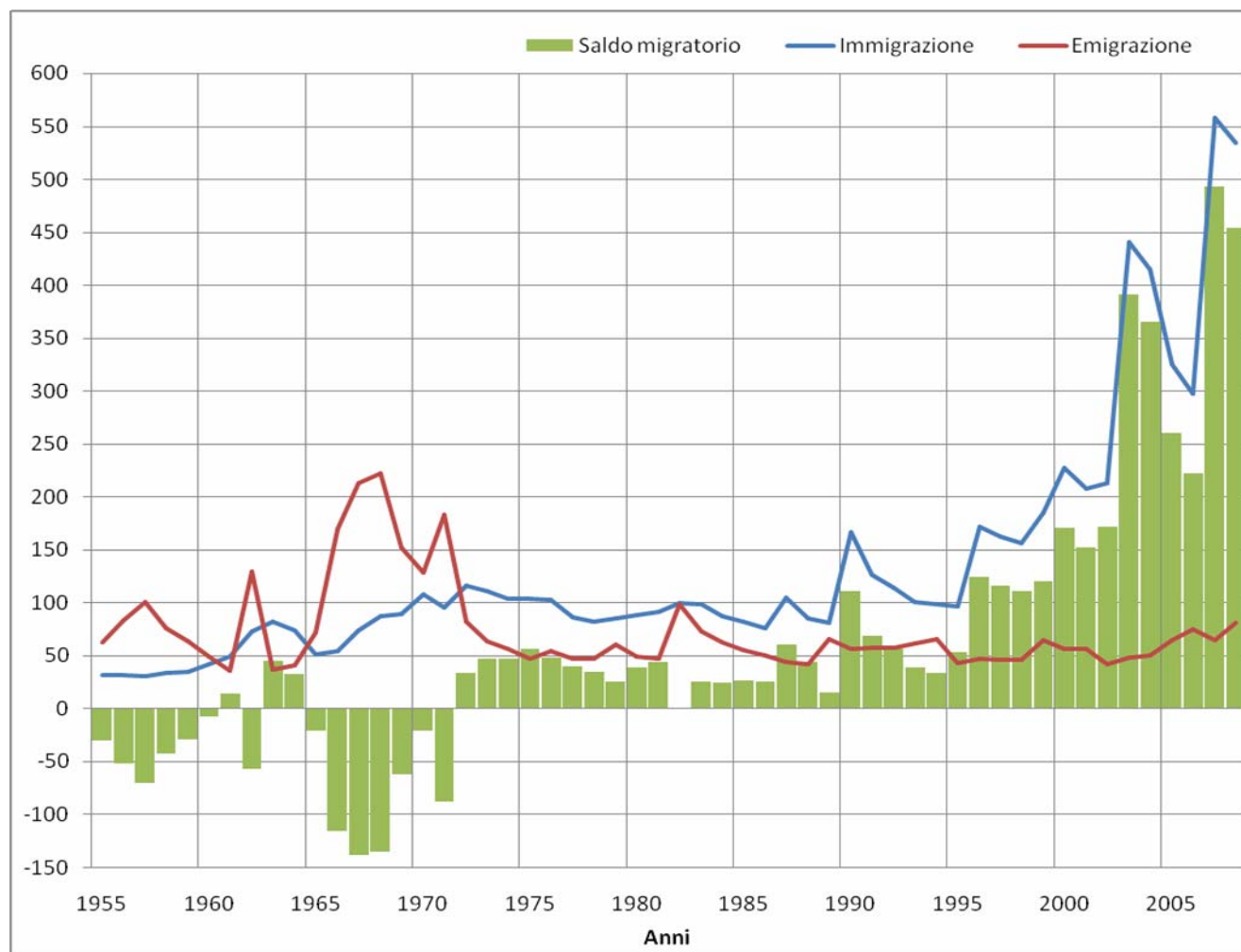


## The mass immigration


- The oil crises of the early seventies marked the end of the golden period of European Labour Migration. In the Italian case, it determined the prevalence of returns on the departures and the closure of a migration cycle that had opened before the unification of the country.
- The first flow of foreign immigrants that started towards the end of the decade faced a substantial shortage in legislation and an equally substantial information gap.
- The available statistics were limited to census data on foreign residents and some information on residence permits granted by the Ministry of the Interior.

# Flussi e saldi migratori in Italia, 1955-2008

(Valori assoluti in migliaia e tassi per 1000)



Fonte: Bonifazi, Heins, Strozza e Vitiello 2009



## La transizione da paese d'emigrazione a paese d'immigrazione (1973-1989)

- Il saldo migratorio positivo è il risultato della crescita economica del paese e delle politiche di chiusura dei paesi d'arrivo;
- Alla fine degli anni '70 primi flussi di immigrazione che incontrano un vuoto legislativo;
- Con le leggi del 1986 e del 1990 si cerca di limitare i canali di ingresso, con il risultato di determinare l'irregolarità di molti immigrati e creare le condizioni per le ripetute regolarizzazioni;





## Dalla transizione alla crescita straordinaria

- Con la caduta del Muro di Berlino, cambia il quadro internazionale e l'immigrazione diventa una questione centrale nel dibattito politico italiano;
- Cambia l'atteggiamento complessivo della società italiana: dalla benevola accettazione alla paura dell'immigrazione;
- Durante gli anni '90 la gestione del fenomeno è resa più complessa dalla crisi politica;
- Nonostante gli obiettivi della Turco-Napolitano e della Bossi-Fini fossero quelli di controllare il fenomeno, l'immigrazione raggiunge livelli di crescita inattesi;



## A growing interest

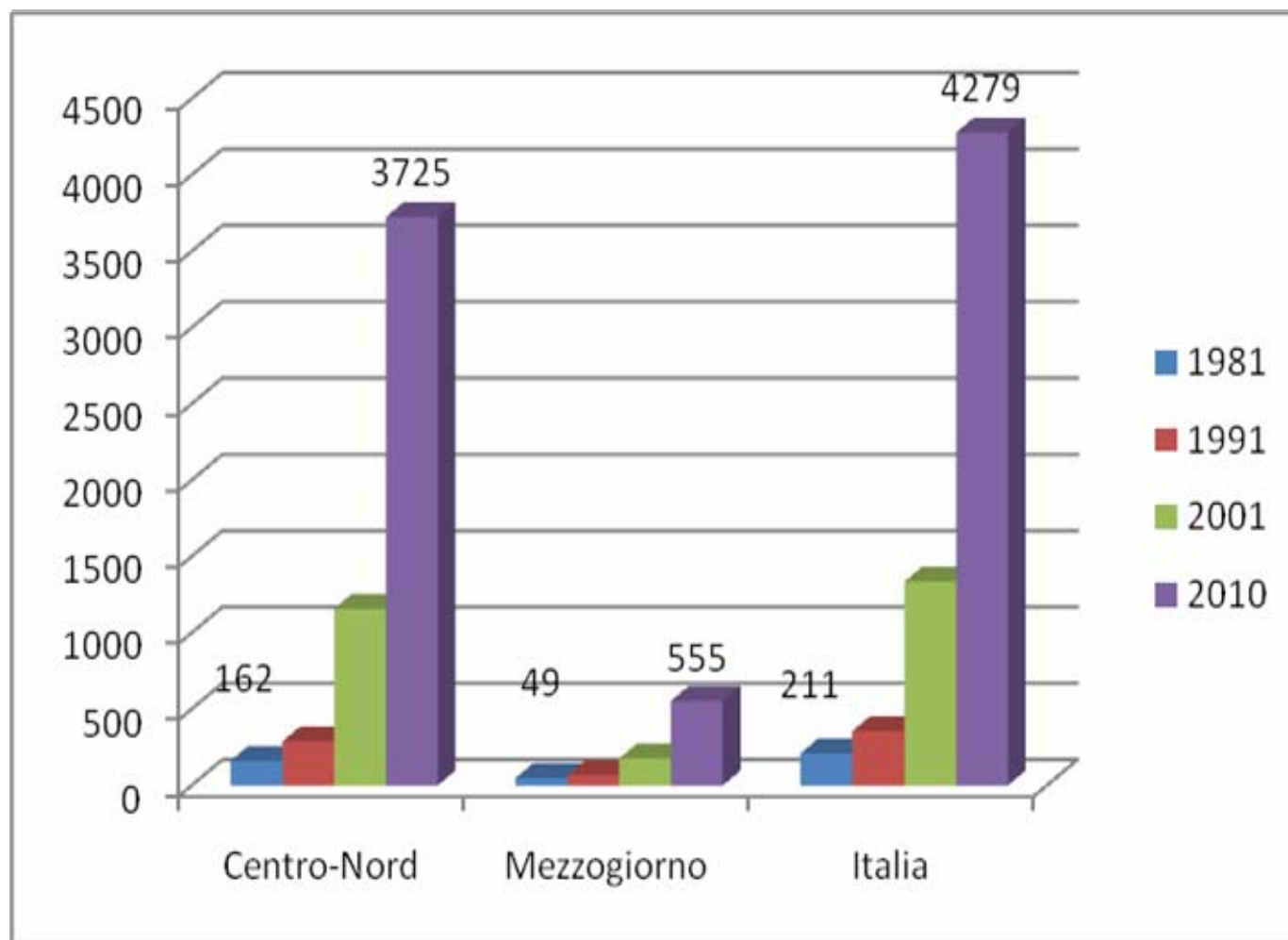
- In 1986 the first law on immigration was passed and the debate became more and more lively.
- As happened a century before, even in this case, the debate between supporters and opponents found the size of the phenomenon as the first natural terrain for confrontation. A war of figures began, supplied by the little and controversial data available.
- As a result, the Istat estimate of 1990 became one of the most heated controversies of the conference. Accused of excessive complacency by the "anti-immigrant party" and, conversely, of inflating the number of foreigners from the "pro-immigrant party".



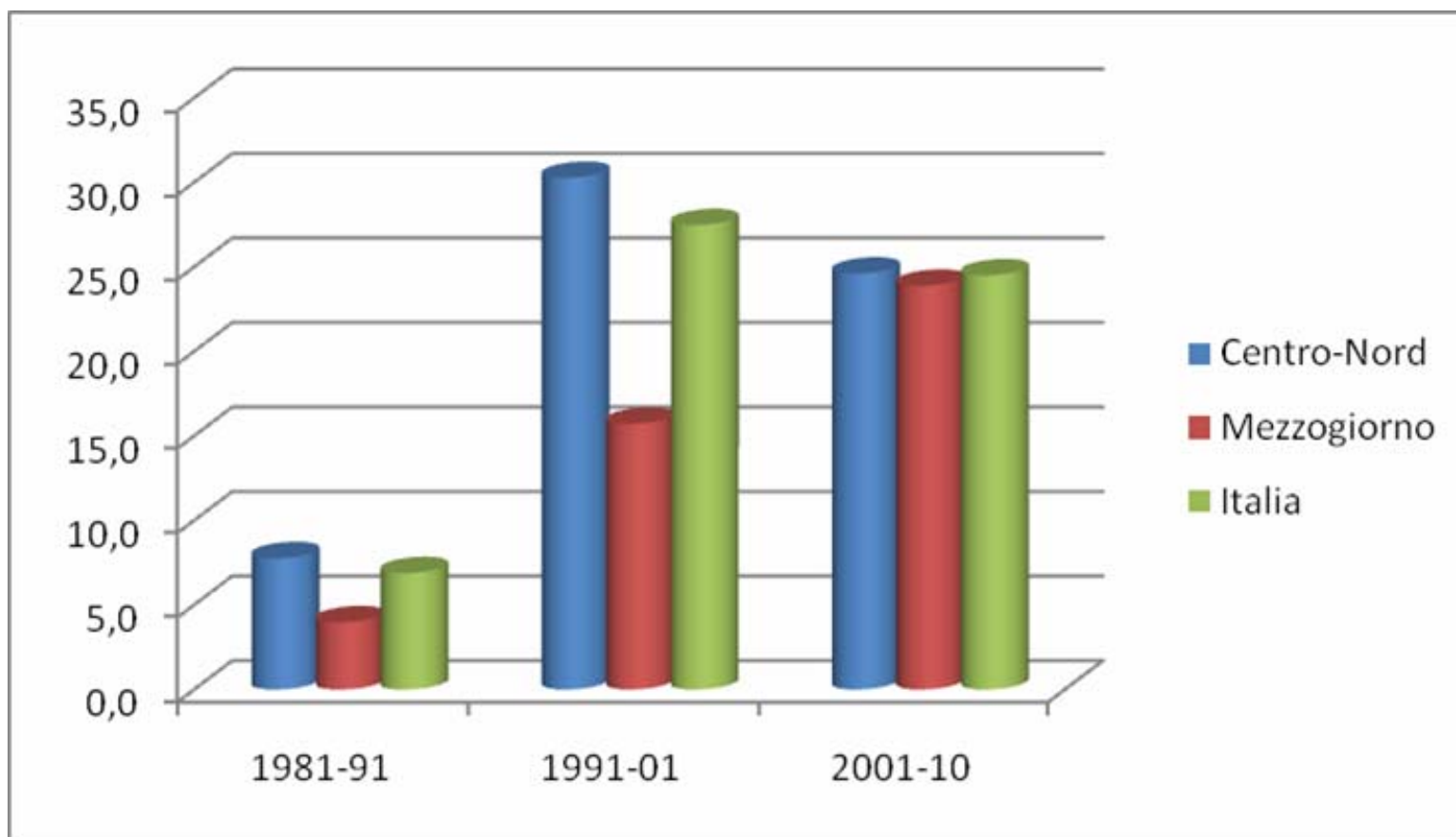
## An improvement without political input

- In the nineties immigration gained weight in the Italian political debate, but the focus of politics towards statistical information on the phenomenon has been limited and sporadic.
- The impression is that, the national statistical system acted in a substantially independent manner in trying to improve and expand its ability to collect data on the size and characteristics of the phenomenon.
- In this regard, many results have been achieved but much remains to be done, particularly in terms of timeliness.

## La presenza straniera, 1981-2010 (residenti; valori assoluti in migliaia)



## Tassi di incremento medi annui della popolazione straniera, 1981-2010 (valori percentuali)

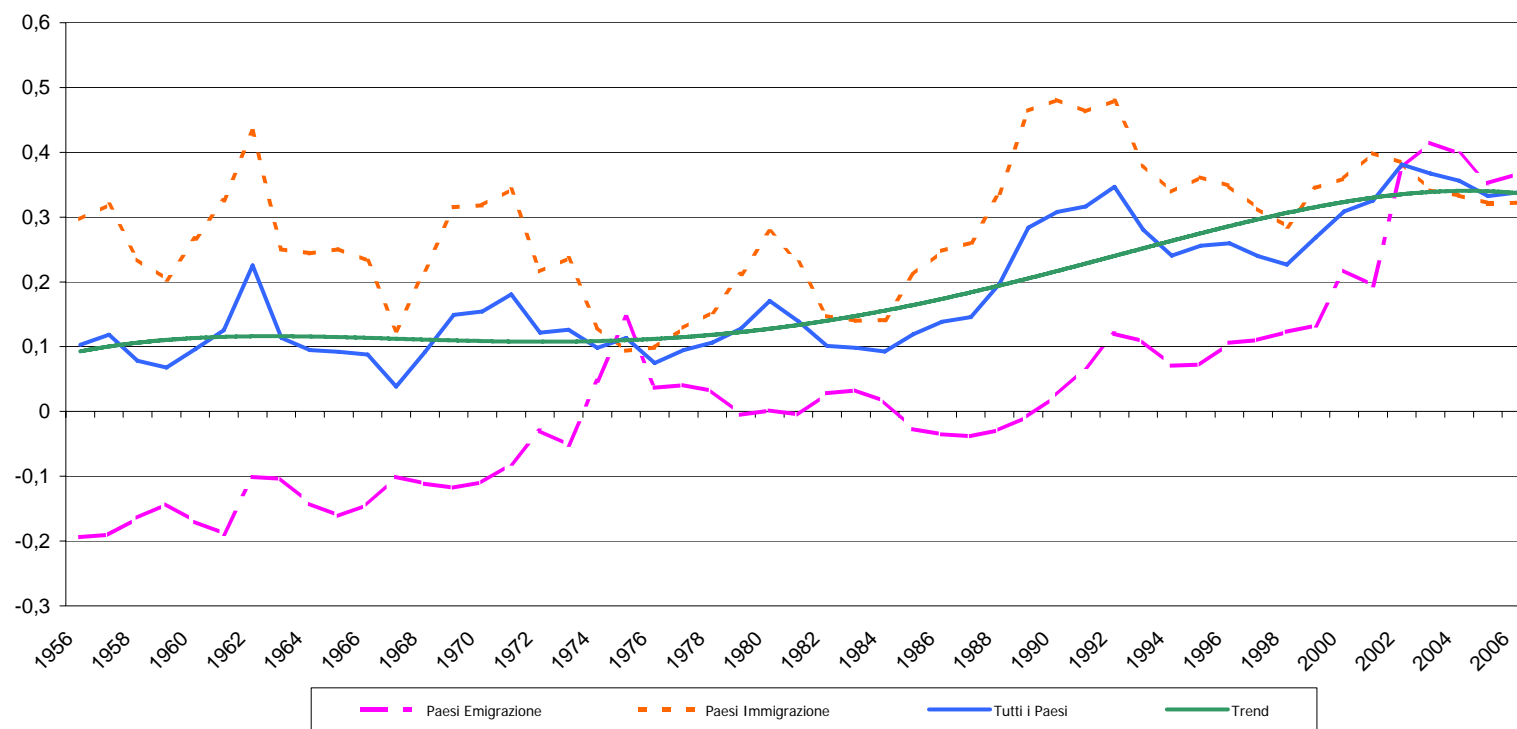




## **Le ragioni della crescita: il quadro internazionale**

- Caduta del Muro di Berlino e dissoluzione dei regimi del socialismo reale nell'Europa centro-orientale (transizione economica e politica, conflitti etnici).
- Persistenza di squilibri demografici ed economici tra mondo sviluppato e resto del pianeta. Oltre a guerre, problemi ambientali, diseguaglianze sociali e cattivi governi.
- Processi di globalizzazione dell'economia mondiale: favoriscono l'azione dei network migratori; l'eccezionale crescita economica di molti paesi (Cina in testa);
- Aumento della domanda di immigrazione da parte dei paesi sviluppati, per precise ragioni di ordine demografico ed economico.

## Tassi di migrazione netta nei paesi OCSE, 1956-2006 (Valori per 100 abitanti)



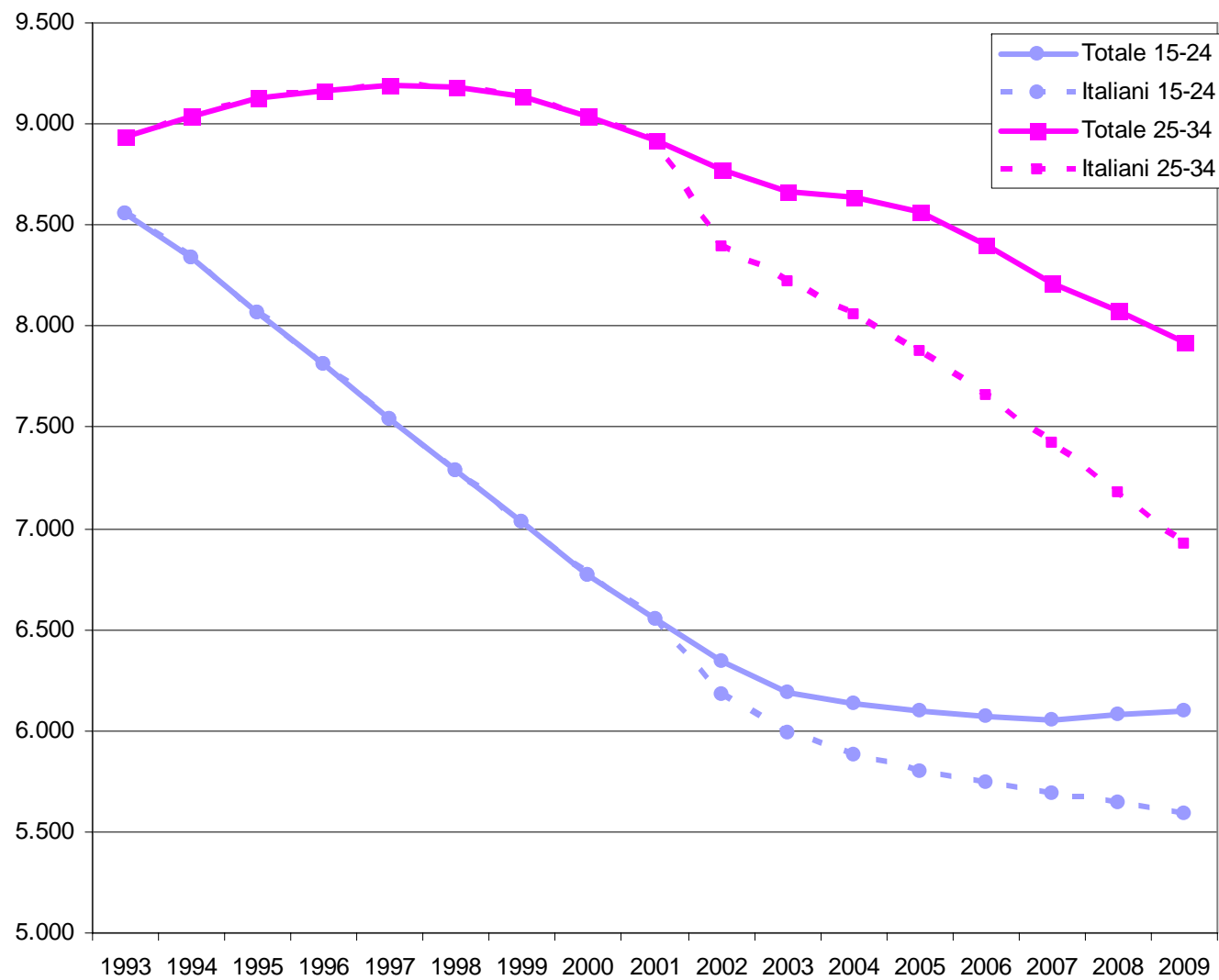
Fonte: OECD 2009



## **Le ragioni della crescita : un paese ricco ma dai molti deficit strutturali**

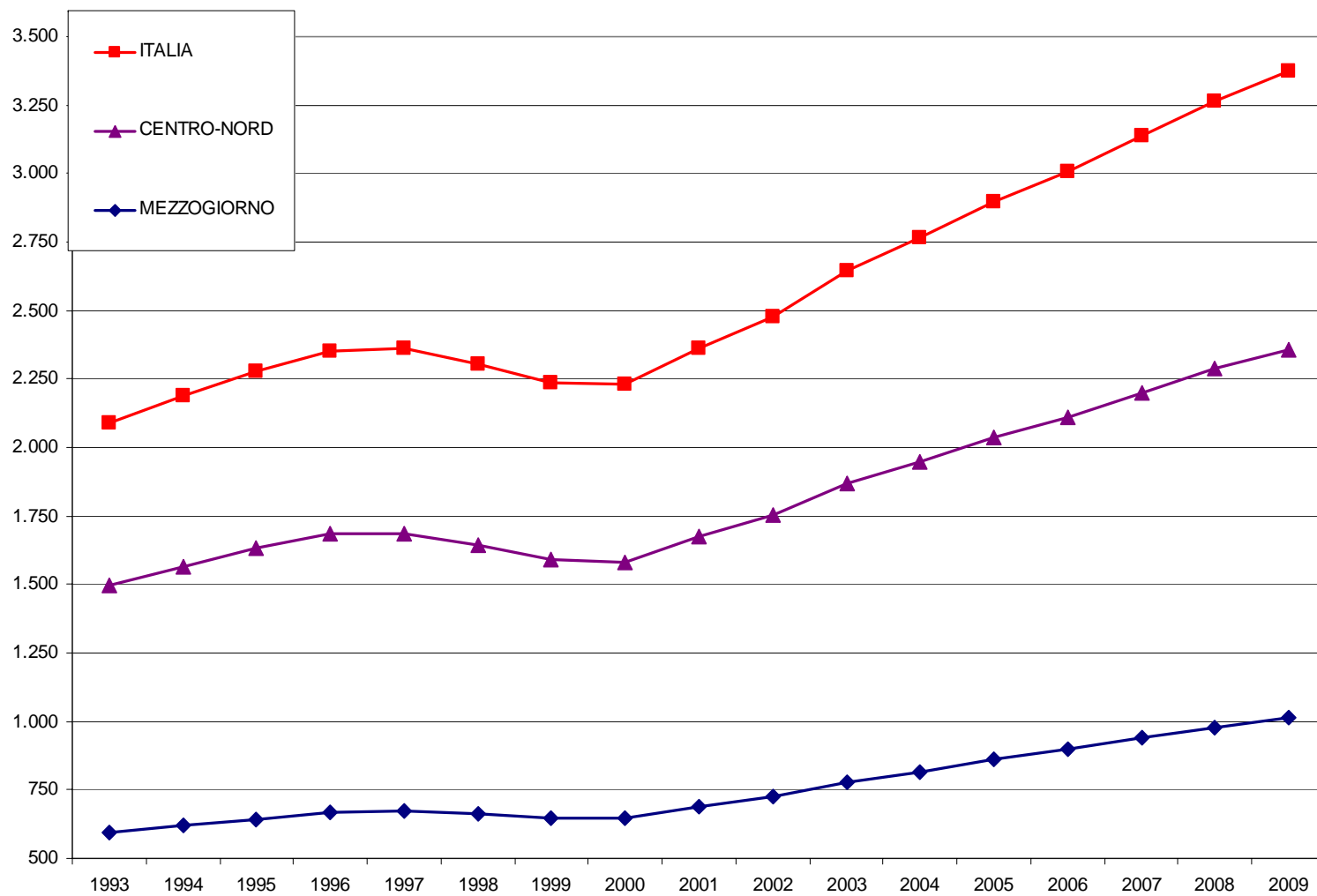
- In questi anni, il PIL di molte aree del CN è stato più elevato della media UE15 e la disoccupazione più bassa;
- L'elevato peso del sommerso (16-17% del PIL);
- La persistente bassa fecondità: tra 1992 e 2009 la PEL italiana del CN diminuita di 2 mil. , mentre in totale è aumentata di 250 mila unità;
- Un sistema di welfare non in grado di fronteggiare gli effetti di un massiccio invecchiamento della popolazione: nel 2007 11.8 mil. + 65 anni (2,3 mil. disabili);

## Popolazione residente di 15-24 e 25-34 anni per cittadinanza in Italia 1993-2009 (valori in migliaia)



Dati Istat

# Popolazione residente di 80 anni e +, 1992-2009 (valori in migliaia)



Dati Istat

## Modello di regressione dell'incidenza della popolazione straniera 15-64 anni nel 2009

**R<sup>2</sup> corretto=0,80**

Variabile	Stima dei parametri	Errore standard	Valore t	Pr >  t
Valore aggiunto	0,33	0,08	4,22	<.0001
% popolazione 15-64 italiana	-0,28	0,11	-2,5	0,0142
Tasso di occupazione 15-64	0,12	0,06	2,07	0,0413
variazione punti % pop. italiana 80+	1,14	0,55	2,07	0,0415
Sommerso	-0,06	0,07	-0,8	0,4231
Intercetta	11,55	8,73	1,32	0,1887



## Conclusions

- Statistics on emigration have been an important element of reference in political discussions during the Liberal Italy, also thanks to the actions of Luigi Bodio.
- A more instrumental relationship developed during fascism, when a clear contradiction between the improvements in the statistical system and the authoritarian regime objectives in the field of migration.



## Conclusions

- The political role of statistical information on migration appears to have declined in recent years. In the case of foreign immigration, the degree of integration and interaction between politics and information has appeared modest. The central role that statistical information should have in the decision-making process has not been recognized.
- Often the task of remedying the lack of clear political decisions has been left to the good will of individuals or individual agencies that deal with the problem.
- The necessary clarity on an essential element of political debate has frequently been lacking and has often fueled a war of numbers that has not contributed to the debate.



## New challenges

- The stabilization of foreign immigration and the growth of a second generation born or brought up in Italy are posing the need to collect information on naturalized foreigners and on the population of foreign origin.
- Furthermore integration issues are gaining a central role in the evaluation of the overall impact of immigration on Italian society. Some of these questions have already been addressed by official statistics and all are at the core of scientific debate.
- The long journey of Italian migration statistics is far from concluded, it has a long future in front of it.



## La ventura di (im)migrare

- *«Siamo emigrati dalla Thailandia perché mia mamma voleva una vita migliore per me e mia sorella. Credo che siamo state fortunate perché ne avevamo la possibilità, mentre altre persone non ce l'avevano.*

*Quando ero in Thailandia (...) ero sporca e disordinata, così come la nostra vecchia casa.*

*Vi racconto tutto questo per farvi sapere il perché certe persone emigrano, il perché scelgano il vostro Paese: perché il vostro è migliore del nostro.*

*Invece di lamentarvi, siate orgogliosi di sapere che abbiamo scelto il vostro Paese perché è migliore.*

*Che cos'è l'emigrazione? Lasciare il proprio paese d'origine per trasferirsi altrove, così dice il dizionario. Secondo me non è solo questo.*

*L'emigrazione è una bella cosa»*

Da un tema di Suthida, bambina immigrata. *Repubblica* 3 luglio 2010