



Economia Regionale I

prof. Carlo Capuano

**Contabilità Nazionale
Contabilità Regionale**

Anno Accademico 2014-2015

La Bilancia dei Pagamenti

La Bilancia dei Pagamenti è lo strumento contabile-statistico di registrazione delle transazioni del sistema economico nazionale (regionale) di un dato paese (regione) con il resto del mondo.

Misura:

- ***Transazioni reali***
- ***Transazioni finanziarie***
- ***Transazioni monetarie***

La Bilancia dei Pagamenti

Si compone di tre parti:

- a) **Partite Correnti** (transazioni reali)
- b) **Movimenti di capitale** (transazioni finanziarie)
- c) **Movimenti monetari** (transazioni monetarie)

La Bilancia dei Pagamenti

La sua stesura fa ricorso ai **principi della partita doppia**: per ogni **transazione reale** (es. esportazione di beni, “in dare”) abbiamo una corrispettiva **transazione finanziaria** (es. crediti commerciali concessi ad esportatori, “in avere”) o una **transazione monetaria** (es. entrata di denaro, “in avere”)

→ **La Bilancia dei Pagamenti è sempre in pareggio, cioè il suo saldo complessivo è sempre zero!**

Transazioni reali

→ Partite Correnti

La sezione delle **Partite Correnti** misura le esportazioni (Entrate in DARE) e le importazioni (USCITE in AVERE) di beni e servizi. Si compone di tre parti:

- 1) La bilancia commerciale**
- 2) La bilancia dei servizi**
- 3) I trasferimenti unilaterali**

Partite Correnti:

1) la bilancia commerciale

- Registra le transazioni di merci, cioè di **beni mobili**

Partite Correnti:

1) la bilancia commerciale

Dare

Valore delle
merci esportate

Avere

Valore delle
merci importate

7

Partite Correnti:

2) la bilancia dei servizi

→ Registra la transazione di servizi e redditi.

- **Servizi:** trasporti; turismo, comunicazioni, costruzioni; assicurazioni; servizi informatici e di informazione, intermediazione e altri servizi alle imprese, servizi personali culturali e ricreativi, servizi per il governo,...
- **Redditi:** da lavoro e da capitale.

Partite Correnti:

2) la bilancia dei servizi

Dare

- Spese per servizi erogati localmente ma consumati da **non residenti**
- Redditi da lavoro di residenti **maturati all'esterno**
- Utili di imprese localizzate **all'esterno** di proprietà locale

Avere

- Spese per servizi a residenti **erogati all'esterno**
- Redditi da lavoro di **non residenti** maturati all'interno
- Utili di imprese localizzate all'interno di proprietà di **non residenti**

Partite Correnti:

3) trasferimenti unilaterali

→ *Registra trasferimenti unilaterali correnti:*

- **privati:** rimesse degli emigrati, pensioni erogate da enti esteri a residenti, eredità e donazioni, ecc.;
- **Pubblici:** Unione Europea, altri organismi internazionali, enti ed organismi nazionali e altri soggetti non residenti.

Partite Correnti:

3) trasferimenti unilaterali

Dare

- Rimesse degli emigrati (verso Italia)
- Trasferimenti pubblici e/o dell'Unione Europea

Avere

- Rimesse degli immigrati (in Italia verso Estero)
[Trasferimenti a favore del Bilancio dell'Unione Europea e/o organismi internazionali]

Il saldo dei trasferimenti unilaterali comprende principalmente le rimesse degli immigrati, gli aiuti umanitari e i trasferimenti dello Stato alle istituzioni internazionali ma anche, in positivo, i fondi dell'Unione europea destinati all'Italia.

Movimenti di Capitale

Dare

- Crediti Commerciali **ricevuti** da importatori
- Investimenti diretti **da** altre regioni e dall'estero

Avere

- Crediti Commerciali **concessi** a esportatori
- Investimenti diretti **verso** altre regioni e verso l'estero

Conto dei Movimenti Monetari

Dare

→ Uscite di denaro

Avere

→ Entrate di denaro

Bilancia dei Pagamenti: esercizio.

- Esportazioni di beni per 200 Milioni di Euro e di servizi per 40 Milioni di Euro, pagati il 10% tramite trasferimenti di denaro ed il resto attraverso di concessione di crediti commerciali.
- Importazioni di beni per 100 Milioni di Euro e di servizi per 150 Milioni di Euro pagati il 50% tramite trasferimenti di denaro ed il resto attraverso crediti commerciali in nostro favore.
- Rimesse degli emigrati per 20 Milioni in moneta.
- Rimesse degli immigrati per 30 Milioni in moneta.
- Utili verso estero per 130 milioni in moneta.
- Trasferimenti Unione Europea per 50 Milioni in moneta.

Bilancia dei Pagamenti: esempio

Partite Correnti: Bilancia Commerciale	
Partite Correnti: Bilancia Dei Servizi	
Partite Correnti: Trasferimenti Unilaterali	
Totali Entrate e Uscite Partite Correnti	

- **Saldo Bilancia Commerciale: ?**
- **Saldo Partite Correnti: ?**
- **Saldo Bilancia dei Pagamenti: ?**

La Bilancia dei Pagamenti redatta dalla Banca d'Italia

- **Conto Corrente → Partite Correnti**
 - *Merci*
 - *Servizi*
 - *Redditi da lavoro e da capitale*
 - *Trasferimenti unilaterali in conto corrente*
- **Conto Capitale**
 - *Trasferimenti unilaterali in conto capitale privati (ricchezza netta dell'emigrato) e pubblici (fondi strutturali UE)*
 - *Attività intangibili*

La Bilancia dei Pagamenti redatta dalla Banca d'Italia

- **Conto Finanziario → Movimenti di capitale**
 - *Investimenti diretti*
 - *Investimenti di portafoglio e derivati*
 - *Altri investimenti quali crediti commerciali, prestiti, flussi di banconote ,...*
 - *Riserve ufficiali (oro ed altre valute)*
- **Errori ed omissioni:** “mancato saldo” tra (C. Corrente+C. Capitale) e C.Finanziario

BILANCIA DEI PAGAMENTI DELL'ITALIA

(milioni di euro)

	aprile 2008			aprile 2009			12 mesi terminanti in aprile 2008			12 mesi terminanti in aprile 2009		
	Crediti	Debiti	Saldo	Crediti	Debiti	Saldo	Crediti	Debiti	Saldo	Crediti	Debiti	Saldo
CONTO CORRENTE	46.478	50.420	-3.941	37.038	39.774	-2.736	542.141	582.858	-40.717	505.975	556.482	-50.507
Merci	33.091	33.023	68	25.615	24.645	970	374.601	370.867	3.734	342.435	342.244	191
Servizi	6.433	6.883	-450	5.862	6.395	-533	81.679	87.928	-6.249	79.436	87.379	-7.943
Redditi	5.856	8.028	-2.172	4.206	6.715	-2.509	67.390	88.935	-21.545	64.080	94.940	-30.860
Trasferimenti	1.098	2.486	-1.388	1.355	2.019	-664	18.471	35.127	-16.656	20.025	31.919	-11.895
CONTO CAPITALE	98	108	-10	81	73	8	3.357	1.539	1.817	3.703	1.637	2.067
	Attività	Passività	Saldo	Attività	Passività	Saldo	Attività	Passività	Saldo	Attività	Passività	Saldo
CONTO FINANZIARIO (*)	-	-	-2.159	-	-	-1.649	-	-	32.011	-	-	58.763
Investimenti diretti	310	798	1.108	-1.742	1.780	38	-45.202	23.327	-21.875	-30.472	14.135	-16.337
Investimenti di portafoglio	6.272	6.547	12.819	4.571	6.118	10.689	47.269	48.607	95.876	70.010	45.577	115.587
Azioni	5.024	-8.412	-3.388	-686	-1.782	-2.468	55.481	-8.882	46.599	67.862	-19.503	48.358
Titoli di debito	1.248	14.959	16.207	5.257	7.900	13.157	-8.212	57.489	49.277	2.148	65.080	67.229
- a breve termine	-243	5.672	5.430	710	10.179	10.889	-2.875	15.682	12.807	3.757	56.946	60.703
- a m/l termine	1.490	9.287	10.778	4.547	-2.279	2.268	-5.337	41.807	36.470	-1.608	8.134	6.526
Derivati	-1.008	1.645	637	-286	436	150	-5.883	9.459	3.576	-2.736	9.559	6.823
Altri investimenti	-21.985	7.341	-14.644	-12.016	-598	-12.614	-99.812	56.536	-43.276	-23.984	-20.031	-44.015
Autorità monetarie	-1.572	-58	-1.630	2.717	-35	2.682	-42.574	-818	-43.391	-8.629	129	-8.500
Amministrazioni pubbliche	-21	-24	-46	-20	-92	-112	145	-1.167	-1.022	-335	-718	-1.053
Istituzioni finanziarie monetarie	-14.912	4.305	-10.607	-12.441	-4.297	-16.738	-32.528	62.036	29.508	41.264	-37.967	3.297
Altri settori	-5.480	3.118	-2.362	-2.272	3.826	1.554	-24.855	-3.515	-28.371	-56.284	18.525	-37.759
Riserve ufficiali (**)	-2.079	-	-2.079	88	-	88	-2.290	-	-2.290	-3.295	-	-3.295
ERRORI E OMISSIONI	-	-	6.110	-	-	4.377	-	-	6.889	-	-	-10.323

(*) Le attività si riferiscono ai capitali italiani, le passività ai capitali esteri.

(**) Il segno (+) indica riduzione di riserve. Il segno (-) indica aumento di riserve.

BILANCIA DEI PAGAMENTI DELL'ITALIA

(milioni di euro)

	aprile 2008			aprile 2009			12 mesi terminanti in aprile 2008			12 mesi terminanti in aprile 2009		
	Crediti	Debiti	Saldo	Crediti	Debiti	Saldo	Crediti	Debiti	Saldo	Crediti	Debiti	Saldo
CONTO CORRENTE	46.478	50.420	-3.941	37.038	39.774	-2.736	542.141	582.858	-40.717	505.975	556.482	-50.507
Merci	33.091	33.023	68	25.615	24.645	970	374.601	370.867	3.734	342.435	342.244	191
Servizi	6.433	6.883	-450	5.862	6.395	-533	81.679	87.928	-6.249	79.436	87.379	-7.943
Redditi	5.856	8.028	-2.172	4.206	6.715	-2.509	67.390	88.935	-21.545	64.080	94.940	-30.860
Trasferimenti	1.098	2.486	-1.388	1.355	2.019	-664	18.471	35.127	-16.656	20.025	31.919	-11.894
CONTO CAPITALE	98	108	-10	81	73	8	3.357	1.539	1.817	3.703	1.637	2.067
	Attività	Passività	Saldo	Attività	Passività	Saldo	Attività	Passività	Saldo	Attività	Passività	Saldo
CONTO FINANZIARIO (*)	-	-	-2.159	-	-	-1.649	-	-	32.011	-	-	58.763
Investimenti diretti	310	798	1.108	-1.742	1.780	38	-45.202	23.327	-21.875	-30.472	14.135	-16.337
Investimenti di portafoglio	6.272	6.547	12.819	4.571	6.118	10.689	47.269	48.607	95.876	70.010	45.577	115.587
Azioni	5.024	-8.412	-3.388	-686	-1.782	-2.468	55.481	-8.882	46.599	67.862	-19.503	48.358
Titoli di debito	1.248	14.959	16.207	5.257	7.900	13.157	-8.212	57.489	49.277	2.148	65.080	67.229
- a breve termine	-243	5.672	5.430	710	10.179	10.889	-2.875	15.682	12.807	3.757	56.946	60.703
- a m/l termine	1.490	9.287	10.778	4.547	-2.279	2.268	-5.337	41.807	36.470	-1.608	8.134	6.526
Derivati	-1.008	1.645	637	-286	436	150	-5.883	9.459	3.576	-2.736	9.559	6.823
Altri investimenti	-21.985	7.341	-14.644	-12.016	-598	-12.614	-99.812	56.536	-43.276	-23.984	-20.031	-44.015
Autorità monetarie	-1.572	-58	-1.630	2.717	-35	2.682	-42.574	-818	-43.391	-8.629	129	-8.500
Amministrazioni pubbliche	-21	-24	-46	-20	-92	-112	145	-1.167	-1.022	-335	-718	-1.053
Istituzioni finanziarie monetarie	-14.912	4.305	-10.607	-12.441	-4.297	-16.738	-32.528	62.036	29.508	41.264	-37.967	3.297
Altri settori	-5.480	3.118	-2.362	-2.272	3.826	1.554	-24.855	-3.515	-28.371	-56.284	18.525	-37.759
Riserve ufficiali (**)	-2.079	-	-2.079	88	-	88	-2.290	-	-2.290	-3.295	-	-3.295
ERRORI E OMISSIONI	-	-	6.110	-	-	4.377	-	-	6.889	-	-	-10.323

(*) Le attività si riferiscono ai capitali italiani, le passività ai capitali esteri.

(**) Il segno (+) indica riduzione di riserve. Il segno (-) indica aumento di riserve.

BILANCIA DEI PAGAMENTI DELL'ITALIA

(milioni di euro)

	aprile 2008			aprile 2009			12 mesi terminanti in aprile 2008			12 mesi terminanti in aprile 2009		
	Crediti	Debiti	Saldo	Crediti	Debiti	Saldo	Crediti	Debiti	Saldo	Crediti	Debiti	Saldo
CONTO CORRENTE	46.478	50.420	-3.941	37.038	39.774	-2.736	542.141	582.858	-40.717	505.975	556.482	-50.507
Merci	33.091	33.023	68	25.615	24.645	970	374.601	370.867	3.734	342.435	342.244	191
Servizi	6.433	6.883	-450	5.862	6.395	-533	81.679	87.928	-6.249	79.436	87.379	-7.943
Redditi	5.856	8.028	-2.172	4.206	6.715	-2.509	67.390	88.935	-21.545	64.080	94.940	-30.860
Trasferimenti	1.098	2.486	-1.388	1.355	2.019	-664	18.471	35.127	-16.656	20.025	31.919	-11.895
CONTO CAPITALE	98	108	-10	81	73	8	3.357	1.539	1.817	3.703	1.637	2.067
	Attività	Passività	Saldo	Attività	Passività	Saldo	Attività	Passività	Saldo	Attività	Passività	Saldo
CONTO FINANZIARIO (*)	-	-	-2.159	-	-	-1.649	-	-	32.011	-	-	58.763
Investimenti diretti	310	798	1.108	-1.742	1.780	38	-45.202	23.327	-21.875	-30.472	14.135	-16.337
Investimenti di portafoglio	6.272	6.547	12.819	4.571	6.118	10.689	47.269	48.607	95.876	70.010	45.577	115.587
Azioni	5.024	-8.412	-3.388	-686	-1.782	-2.468	55.481	-8.882	46.599	67.862	-19.503	48.358
Titoli di debito	1.248	14.959	16.207	5.257	7.900	13.157	-8.212	57.489	49.277	2.148	65.080	67.229
- a breve termine	-243	5.672	5.430	710	10.179	10.889	-2.875	15.682	12.807	3.757	56.946	60.703
- a m/l termine	1.490	9.287	10.778	4.547	-2.279	2.268	-5.337	41.807	36.470	-1.608	8.134	6.526
Derivati	-1.008	1.645	637	-286	436	150	-5.883	9.459	3.576	-2.736	9.559	6.823
Altri investimenti	-21.985	7.341	-14.644	-12.016	-598	-12.614	-99.812	56.536	-43.276	-23.984	-20.031	-44.015
Autorità monetarie	-1.572	-58	-1.630	2.717	-35	2.682	-42.574	-818	-43.391	-8.629	129	-8.500
Amministrazioni pubbliche	-21	-24	-46	-20	-92	-112	145	-1.167	-1.022	-335	-718	-1.053
Istituzioni finanziarie monetarie	-14.912	4.305	-10.607	-12.441	-4.297	-16.738	-32.528	62.036	29.508	41.264	-37.967	3.297
Altri settori	-5.480	3.118	-2.362	-2.272	3.826	1.554	-24.855	-3.515	-28.371	-56.284	18.525	-37.759
Riserve ufficiali (**)	-2.079	-	-2.079	88	-	88	-2.290	-	-2.290	-3.295	-	-3.295
ERRORI E OMISSIONI	-	-	6.110	-	-	4.377	-	-	6.889	-	-	-10.323

(*) Le attività si riferiscono ai capitali italiani, le passività ai capitali esteri.

(**) Il segno (+) indica riduzione di riserve. Il segno (-) indica aumento di riserve.

BILANCIA DEI PAGAMENTI DELL'ITALIA

(milioni di euro)

	aprile 2008			aprile 2009			12 mesi terminanti in aprile 2008			12 mesi terminanti in aprile 2009		
	Crediti	Debiti	Saldo	Crediti	Debiti	Saldo	Crediti	Debiti	Saldo	Crediti	Debiti	Saldo
CONTO CORRENTE	46.478	50.420	-3.941	37.038	39.774	-2.736	542.141	582.858	-40.717	505.975	556.482	-50.507
Merci	33.091	33.023	68	25.615	24.645	970	374.601	370.867	3.734	342.435	342.244	191
Servizi	6.433	6.883	-450	5.862	6.395	-533	81.679	87.928	-6.249	79.436	87.379	-7.943
Redditi	5.856	8.028	-2.172	4.206	6.715	-2.509	67.390	88.935	-21.545	64.080	94.940	-30.860
Trasferimenti	1.098	2.486	-1.388	1.355	2.019	-664	18.471	35.127	-16.656	20.025	31.919	-11.895
CONTO CAPITALE	98	108	-10	81	73	8	3.357	1.539	1.817	3.703	1.637	2.067
	Attività	Passività	Saldo	Attività	Passività	Saldo	Attività	Passività	Saldo	Attività	Passività	Saldo
CONTO FINANZIARIO (*)	-	-	-2.159	-	-	-1.649	-	-	32.011	-	-	58.763
Investimenti diretti	310	798	1.108	-1.742	1.780	38	-45.202	23.327	-21.875	-30.472	14.135	-16.337
Investimenti di portafoglio	6.272	6.547	12.819	4.571	6.118	10.689	47.269	48.607	95.876	70.010	45.577	115.587
Azioni	5.024	-8.412	-3.388	-686	-1.782	-2.468	55.481	-8.882	46.599	67.862	-19.503	48.358
Titoli di debito	1.248	14.959	16.207	5.257	7.900	13.157	-8.212	57.489	49.277	2.148	65.080	67.229
- a breve termine	-243	5.672	5.430	710	10.179	10.889	-2.875	15.682	12.807	3.757	56.946	60.703
- a m/l termine	1.490	9.287	10.778	4.547	-2.279	2.268	-5.337	41.807	36.470	-1.608	8.134	6.526
Derivati	-1.008	1.645	637	-286	436	150	-5.883	9.459	3.576	-2.736	9.559	6.823
Altri investimenti	-21.985	7.341	-14.644	-12.016	-598	-12.614	-99.812	56.536	-43.276	-23.984	-20.031	-44.015
Autorità monetarie	-1.572	-58	-1.630	2.717	-35	2.682	-42.574	-818	-43.391	-8.629	129	-8.500
Amministrazioni pubbliche	-21	-24	-46	-20	-92	-112	145	-1.167	-1.022	-335	-718	-1.053
Istituzioni finanziarie monetarie	-14.912	4.305	-10.607	-12.441	-4.297	-16.738	-32.528	62.036	29.508	41.264	-37.967	3.297
Altri settori	-5.480	3.118	-2.362	-2.272	3.826	1.554	-24.855	-3.515	-28.371	-56.284	18.525	-37.759
Riserve ufficiali (**)	-2.079	-	-2.079	88	-	88	-2.290	-	-2.290	-3.295	-	-3.295
ERRORI E OMISSIONI	-	-	6.110	-	-	4.377	-	-	6.889	-	-	-10.323

(*) Le attività si riferiscono ai capitali italiani, le passività ai capitali esteri.

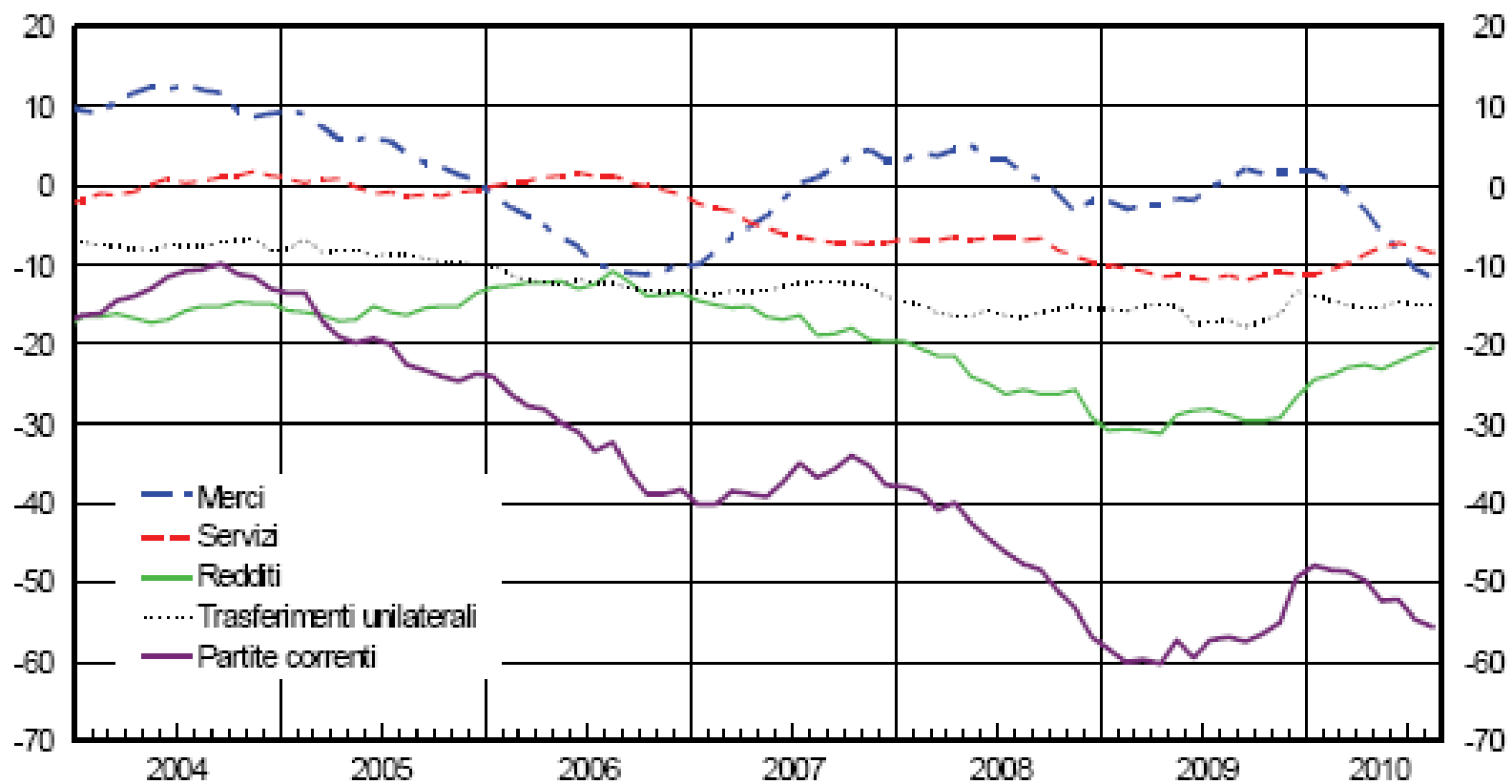
(**) Il segno (+) indica riduzione di riserve. Il segno (-) indica aumento di riserve.

Bilancia dei pagamenti

(milioni di euro)

	Agosto 2009			Agosto 2010			Dodici mesi terminanti in Agosto 2009			Dodici mesi terminanti in Agosto 2010		
	Crediti	Debiti	Saldo	Crediti	Debiti	Saldo	Crediti	Debiti	Saldo	Crediti	Debiti	Saldo
Conto corrente.....	27.650	31.803	-4.154	(32.553)	(37.603)	(-5.044)	452.729	509.513	-56.783	(456.376)	(511.865)	(-55.489)
Merci.....	16.062	17.119	-1.037	(20.178)	(22.423)	(-2.245)	309.700	309.182	518	(317.175)	(328.929)	(-11.754)
Servizi.....	6.925	7.636	-711	(7.198)	(8.533)	(-1.335)	72.940	84.206	-11.266	(72.814)	(81.272)	(-8.457)
Redditi.....	3.544	4.949	-1.405	(4.101)	(4.555)	(-454)	53.396	82.327	-28.931	(47.146)	(67.401)	(-20.255)
Trasferimenti.....	1.099	2.100	-1.001	(1.082)	(2.092)	(-1.010)	16.693	33.797	-17.104	(19.241)	(34.264)	(-15.023)
Conto capitale.....	31	76	-45	(53)	(147)	(-94)	2.506	1.853	653	(2.754)	(1.733)	(1.000)
	Attività	Passività	Saldo	Attività	Passività	Saldo	Attività	Passività	Saldo	Attività	Passività	Saldo
Conto finanziario (*).....	-	-	-6.065	-	-	(-255)	-	-	31.068	-	-	(37.746)
Investimenti diretti.....	-2.367	1.948	-439	(53)	(-510)	(-457)	-42.755	26.932	-15.823	(-19.007)	(16.604)	(-2.403)
Investimenti di portafoglio.....	-2.938	-7.076	-10.014	(-3.770)	(-13.631)	(-17.401)	45.644	43.390	89.034	(-65.069)	(43.715)	(-21.354)
Derivati.....	-261	93	-168	(61)	(-998)	(-937)	3.183	4.589	7.772	(10.563)	(1.860)	(12.423)
Altri investimenti.....	17.144	-12.343	4.801	(10.124)	(7.903)	(18.027)	31.199	-77.581	-46.382	(61.837)	(-13.050)	(48.787)
Riserve ufficiali (**).....	-225	-	-225	(513)	-	(513)	-3.533	-	-3.533	(293)	-	(293)
Errori e omissioni.....	-	-	10.264	-	-	(5.393)	-	-	25.062	-	-	(16.743)

CONTO CORRENTE (miliardi di euro; saldi cumulati di 12 mesi)



Dai saldi della bilancia dei pagamenti alla misura dei valori macroeconomici regionali

Aggregati di Contabilità Nazionale

Prodotto Interno Lordo ai prezzi di mercato.

- corrisponde alla produzione totale di beni e servizi dell'economia, diminuita dei consumi intermedi ed aumentata dell'Iva gravante e delle imposte indirette sulle importazioni.
- è altresì pari alla somma dei valori aggiunti ai prezzi di mercato delle varie branche di attività economica, aumentata dell'Iva e delle imposte indirette sulle importazioni, al netto dei servizi di intermediazione finanziaria indirettamente misurati (SIFIM). (Sistema europeo dei conti, SEC 95)

Aggregati di Contabilità Nazionale

Prodotto Nazionale Lordo ai prezzi di mercato.

- si calcola sommando al Pil i redditi da lavoro dipendente nonché i redditi da capitale ed impresa ricevuti **dal Resto** del mondo e sottraendo i flussi corrispondenti versati **al Resto** del mondo.
- costituisce uno dei parametri di riferimento per la ripartizione dei contributi che gli Stati membri della Unione europea devono versare al bilancio comunitario.

Aggregati di Contabilità Nazionale

Consumi finali

- rappresentano il valore dei beni e servizi per soddisfare direttamente i bisogni umani, siano essi individuali (consumi finali delle famiglie) o collettivi (consumi collettivi delle Amministrazioni pubbliche e delle istituzioni sociali private).
- comprendono i beni durevoli e i servizi che entrano nell'uso corrente delle famiglie e delle pubbliche amministrazioni;
- consumi finali interni vs. nazionali

Aggregati di Contabilità Nazionale

Consumi intermedi

→ rappresentano il valore di tutti i beni e servizi (materie prime e ausiliarie e servizi forniti da altre unità produttive, esclusi i beni di investimento) effettivamente impiegati in un determinato periodo, per produrre altri beni e servizi.

Aggregati di Contabilità Nazionale

Valore aggiunto

- è la risultante della differenza tra il valore della produzione di beni e servizi conseguita dalle singole branche produttive ed il valore dei beni e servizi intermedi dalle stesse consumati (materie prime e ausiliarie impiegate e servizi forniti da altre unità produttive).
- Corrisponde alla somma delle remunerazioni dei fattori produttivi e degli ammortamenti.

Aggregati di Contabilità Nazionale

Gli investimenti fissi lordi.

- rappresentano il valore dei beni durevoli destinati a fini non militari, acquistati dalle unità produttive residenti, per essere utilizzati durante un periodo superiore ad un anno nel processo produttivo, nonché il valore dei servizi incorporati nei beni d'investimento acquistati.

Essi comprendono:

- a) i beni durevoli nuovi acquistati o prodotti per uso proprio*
- b) i beni e servizi incorporati nei beni di investimento usati al fine di migliorarli, di prolungarne la durata, di procedere al loro restauro, o rifacimento, manutenzione straordinaria, di accrescere l'efficienza produttiva o il rendimento.*
- c) gli acquisti netti da parte delle unità produttive di oggetti di antiquariato e di beni di investimento usati.*
- d) i beni e servizi incorporati nei terreni.*
- e) i servizi relativi al trasferimento di proprietà di terreni, di fabbricati o di altri beni usati e di beni immateriali.*

Conto delle risorse e degli impieghi

È il conto che riflette l'equilibrio tra le risorse e gli impieghi di beni e servizi finali della intera economia.

→ *Registra le fondamentali operazioni economiche del Paese: in entrata, il prodotto interno lordo ai prezzi di mercato e le importazioni; in uscita, i consumi finali, gli investimenti lordi e le esportazioni.*

Conto delle risorse e degli impieghi

Risorse

- Prodotto Interno Lordo
- Importazioni di beni e servizi

Impieghi

- Consumi finali
- Investimenti fissi lordi
- Variazione delle scorte
- Esportazione di beni e servizi

$$Y + M = C + I + G + X$$

Conto del reddito e del suo utilizzo

Entrate

Prodotto Interno Lordo
+ Redditi netti dall'esterno

Reddito Interno Lordo

+ Trasferimenti dall'esterno
- Imposte indirette nette

Reddito Interno disponibile

Uscite

Consumi finali

Risparmio lordo

$$Y_d = Y - T + R = C + S$$

Conto della formazione del capitale

Entrate	Uscite
Risparmio Lordo	Investimenti fissi lordi

$$S = I$$



Economia Regionale I

prof. Carlo Capuano

IL MODELLO DELLA BASE

D'ESPORTAZIONE

Anno Accademico 2014-2015

I modelli della base d'esportazione

I modelli della base d'esportazione di identificano il ruolo della domanda estera per beni prodotti localmente nei meccanismi di crescita e di sviluppo.

Ipotesi di partenza: i sistemi economici più piccoli (aree sub-nazionali, piccole nazioni o regioni), anche se non producono internamente tutti i beni di cui hanno bisogno, sono spesso specializzati nella produzione di un bene che verrà esportato.

→ La crescita economica è fortemente condizionata dalle esportazioni di tale bene e, quindi, da elementi esterni al sistema economico locale!

Il modello di North, Tiebout e Andrews: crescita economica.

Utilizzando il modello Keynesiano della domanda aggregata, si vuole spiegare come una crescita delle esportazioni (variabile esogena) influenzi in equilibrio il livello della produzione aggregata.

→ La crescita dipenderà da una variazione esogena delle esportazioni (elemento esterno al sistema locale): viene misurata come variazione della produzione aggregata!

Analiticamente,

$$Y = AD = C + I + G + X - M$$

$$C = cY$$

$$\left(\text{per semplicità} \right) I = G = 0,$$

$$X = \bar{X} \quad e \quad M = mY$$

$$\text{dove } 0 < c < 1 \quad e \quad 0 < m < 1$$

$$\Rightarrow Y = cY + \bar{X} - mY$$

Analiticamente,

$$\Rightarrow Y = \frac{\bar{X}}{1 - (c - m)} \Rightarrow \Delta Y / \Delta \bar{X} = \frac{1}{1 - (c - m)}$$

$$\text{Se } c > m \Rightarrow \Delta Y / \Delta \bar{X} > 1$$

$$\text{Se } c < m \Rightarrow \Delta Y / \Delta \bar{X} < 1$$

All'aumentare delle esportazioni $\Delta X > 0$, la produzione e il reddito aumentano in modo più che proporzionale,

$\Delta Y / \Delta X > 1$, purché la propensione marginale a spendere localmente sia $(c - m) < 1$, condizione garantita dall'assunzione che $c > m > 0$.

→ La domanda esterna, misurata in termini di esportazioni, genera e determina l'ampiezza dello sviluppo locale, attraverso gli effetti moltiplicativi sul reddito locale.

Un po' più complesso,

$$Y_i = C_i + I_i + G_i + X_i - M_i$$

$$C_i = c_{0i} + c_{1i} Y_{di} \quad M_i = m_i Y_{di}$$

$$I_i = I_{0i}, \quad G_i = G_{0i}, \quad X_i = \sum_{j \neq i} m_{ji} Y_{dj}, \quad R_i = R_{0i}$$

$$Y_{di} = Y_i - T_i + R_i \quad T_i = t_i Y_i$$

$$\Rightarrow Y_{di} = Y_i - t_i Y_i + R_i = (1 - t_i) Y_i + R_i$$

$$\Rightarrow C_i = c_{0i} + c_{1i} ((1 - t_i) Y_i + R_{0i})$$

$$\Rightarrow M_i = m_i Y_{di} = m_i ((1 - t_i) Y_i + R_{0i})$$

...e, quindi,

$$\Rightarrow Y_i = c_{0i} + c_{1i}(1-t_i)Y_i + c_1R_{0i} + I_{0i} + G_{0i} + \sum_j m_{ji}Y_{dj} - m_i(1-t_i)Y_i - m_iR_{0i}$$

$$\Rightarrow Y_i = \frac{(c_{0i} + I_{0i} + G_{0i} + c_{1i}R_{0i} - m_iR_{0i}) + \sum_j m_{ji}Y_{dj}}{1 - (c_{1i} - m)(1-t_i)}$$

Per esempio, se aumenta il reddito disponibile di un partner commerciale j della regione i

$$\Rightarrow \frac{\Delta Y_i}{\Delta Y_{dj}} = \frac{m_{ji}}{1 - (c_{1i} - m)(1-t_i)}$$

Quando un settore è a base d'exportazione?

→ Quoziente localizzativo del settore i nella regione r

$$QL_{ir} = \frac{E_{ir}}{E_r} \bigg/ \frac{E_{in}}{E_n} \quad \text{dove } E \text{ misura l'occupazione, il reddito oppure il valore aggiunto...}$$

Se il settore i **“ha un peso maggiore”** localmente di quanto lo abbia nella macroarea di riferimento, $QL_{ir} > 1$, allora **“la proporzione eccedente”** si ritiene sia espressione di un surplus di produzione che viene esportato.

Ipotesi:

- Uguale domanda del bene in ogni regione
- Uguale tecnologia in ogni regione (uguale produttività)
- La macroarea non esporta il bene

Quando un settore è a base d'exportazione?

→ Quoziente localizzativo del settore i nella regione r

Regione	Occupati settore X	Occupati settore Y	Occupati Totali	QLX	QLY
A	400	200	600	$\frac{400/600}{1600/2800} = 1,166$	$\frac{200/600}{1200/2800} = 0,777$
B	400	200	600	$\frac{400/600}{1600/2800} = 1,166$	$\frac{200/600}{1200/2800} = 0,777$
C	200	600	800	$\frac{200/800}{1600/2800} = 0,437$	$\frac{600/800}{1200/2800} = 1,750$
D	600	200	800	$\frac{600/800}{1600/2800} = 1,312$	$\frac{200/800}{1200/2800} = 0,583$
TOT	1600	1200	2800		

Quando un settore è a base d'esportazione?

→ Tecnica dei requisiti minimi

Se tutte le regioni sono autosufficienti nella produzione in un dato settore misurato il numero minimo di occupati nel settore (per 1000 abitanti), se tutte le regioni hanno la stessa domanda del bene prodotto, l'eccedenza è una misura di un surplus di produzione che verrà esportato al di fuori della macroarea.

Quando un settore è a base d'exportazione?

→ Tecnica dei requisiti minimi

Regione	Occupati settore X per 1000 aa	“Surplus di produzione”
A	500	150
B	400	50
C	350	0
D	600	250

Ipotesi:

... troppe!!!



Economia Regionale I

prof. Carlo Capuano

LA LEGGE DI THIRLWALL

Anno Accademico 2014-2015

Bilancia commerciali e crescita locale.

L'importazione di merci (non solo beni di consumo ma anche inputs per la produzione) è necessaria per soddisfare la domanda interna (delle famiglie e delle imprese).

In termini di bilancia commerciale un aumento delle importazioni deve essere compensato attraverso un aumento delle esportazioni.

Se così non fosse il disavanzo della bilancia commerciale porterà ad un'uscita di moneta o ad un maggiore indebitamento verso l'estero (aumento dei crediti dovuti).

Bilancia commerciali e crescita locale.

→ La mancata crescita di una regione può essere spiegata come una sua incapacità ad importare i beni necessari.

→ Una causa di tale squilibrio può essere un basso tasso di crescita delle esportazioni!

Analiticamente,

1) Il tasso di crescita delle esportazioni, $\Delta X/X = x$, è proporzionale al tasso di crescita del reddito mondiale, $\Delta Y_w/Y_w = y_w$

$$\frac{\Delta X}{X} = \alpha \frac{\Delta Y_w}{Y_w} \Leftrightarrow \alpha = \frac{\Delta X / X}{\Delta Y_w / Y_w}$$

$$\Rightarrow x = \alpha y_w$$

α è, quindi, l'elasticità della domanda delle esportazioni rispetto al reddito mondiale.

Analiticamente,

- 2) Il tasso di crescita delle importazioni, $\Delta M/M = m$, è proporzionale al tasso di crescita del reddito locale o interno della regione, $\Delta Y_r/Y_r = y_r$.

$$\frac{\Delta M}{M} = \beta \frac{\Delta Y_r}{Y_r} \Leftrightarrow \beta = \frac{\Delta M / M}{\Delta Y_r / Y_r}$$

$$\Rightarrow m = \beta y_r$$

β è, quindi, l'elasticità della domanda delle importazioni rispetto al reddito regionale.

3) Sotto l'ipotesi di equilibrio della bilancia commerciale, partendo da una situazione di pareggio, il tasso di crescita delle esportazioni deve essere pari al tasso di crescita delle importazioni.

$$\frac{\Delta X}{X} = \frac{\Delta M}{M} \Rightarrow \alpha \frac{\Delta Y_w}{Y_w} = \beta \frac{\Delta Y_r}{Y_r}$$
$$\Rightarrow \frac{\Delta Y_r}{Y_r} = \frac{\alpha}{\beta} \frac{\Delta Y_w}{Y_w} \Rightarrow y_r = \frac{\alpha}{\beta} y_w$$

$$y_r = \frac{\alpha}{\beta} y_w$$

→ **Il tasso di crescita del reddito della regione y_r dipende, quindi, da:**

- *il tasso di crescita del reddito mondiale, y_w , esogeno, cioè non controllabile/modificabile a livello locale;*
- *il rapporto tra le elasticità α/β , endogeno, cioè modificabile a livello locale attraverso una politica atta a cambiare la composizione settoriale dell'economia locale.*

→ **Per stimolare la crescita locale bisogna investire in settori caratterizzati da una alta elasticità delle esportazioni e in settori caratterizzati da una bassa elasticità delle importazioni!**



Economia Regionale I

prof. Carlo Capuano

Il modello di Harrod - Domar
Anno Accademico 2014-2015

Obiettivi del modello

In un ottica keynesiana, definire condizioni che garantiscano un equilibrio macroeconomico caratterizzato da piena occupazione e da pieno impiego della capacità produttiva.

Per far ciò derivano e mettono a confronto due diversi tassi di crescita dell'economia:

→ ***Tasso di crescita garantito***

→ ***Tasso di crescita naturale***

Solo l'uguaglianza tra questi due tassi garantisce un percorso di crescita in equilibrio stabile e sostenibile.

Tasso di crescita garantito

- È quel tasso di crescita del capitale che nel caso di aspettative corrette garantisce l'equilibrio macroeconomico dell'economia con pieno impiego della capacità produttiva (cioè senza eccessi di produzione).

Ipotesi sul lato della produzione:

Si ipotizza una tecnologia di tipo *Cobb-Douglas* caratterizzata da produttività medie e marginali costanti, i rendimenti di scala sono crescenti.

$$Y = f(K, L) = aKL$$

$$\rightarrow PMeK = PMK = aL = Y / K = 1/v > 0$$

$$\Rightarrow Y = Y \frac{K}{K} = \frac{Y}{K} K = \frac{K}{v}$$

$$\Rightarrow \Delta Y = \frac{1}{v} \Delta K \quad (1)$$

Esiste un costante di proporzionalità **1/v** tra livello di produzione **Y** e livello di capitale installato **K**

→ **v** definisce l'intensità capitalistica della produzione

Investimenti e capitale.

Se per semplicità assumiamo che non vi sia deprezzamento del capitale vi sarà uguaglianza tra investimenti lordi ed investimenti netti.

Questo vuol dire che il valore degli investimenti in un dato periodo è esattamente pari alla variazione di capitale impiegato nella produzione.

$$I = \Delta K \quad (2)$$

Ipotesi sul lato della domanda:

Secondo un approccio tipicamente Keynesiano è la domanda aggregata che determina il livello di produzione ed il livello del reddito.

In un modello di economia chiusa senza Stato, il valore di Y :

- in termini di produzione sarà uguale alla somma delle due tipologie di beni prodotti: C , beni di consumo e I , beni durevoli di investimento
- in termini di reddito e suoi usi, sarà pari alla somma di C , spesa per beni di consumo e S , risparmio.

In equilibrio avremo: $Y = C + I = C + S \Rightarrow I = S$

Inoltre, Se $C = cY$

$$\Rightarrow Y = C + S = cY + S$$

$$\Rightarrow S = (1 - c)Y = sY$$

$$\Rightarrow I = sY \quad (3)$$

Dalla (1), (2) e (3) avremo

$$\Delta Y = \frac{\Delta K}{v} = \frac{I}{v} = \frac{sY}{v} \Rightarrow \frac{\Delta Y}{Y} = s/v = g_w$$

g_w = tasso di crescita di equilibrio macroeconomico

= “tasso di crescita garantito” dato il livello della domanda aggregata.

**Tasso di crescita garantito =
tasso di crescita della domanda effettiva =
tasso di crescita della capacità produttiva**

In realtà le imprese fanno le loro scelte anticipando quale sarà il tasso di crescita di **Y**.

Date le aspettative di crescita del consumo **C**, il risparmio **S** e, quindi, gli investimenti **I** permettono di far aumentare l'offerta **Y**, attraverso una variazione del capitale impiegato **K**.

Se le aspettative degli imprenditori e dei risparmiatori sono corrette il tasso di crescita dell'offerta sarà direttamente proporzionale alla propensione al risparmio **s** e inversamente proporzionale al coefficiente di intensità capitalistica **v**.

**Se le aspettative sono corrette avremo
sempre un equilibrio macroeconomico
caratterizzato da pieno impiego della capacità produttiva.**

Infatti,

$$(1) \quad I_t = sY_t$$

$$(2) \quad I_t = K_{t+1} - K_t = v(Y_{t+1}^* - Y_t)$$

$$\Rightarrow \frac{s}{v} = \frac{(Y_{t+1}^* - Y_t)}{Y_t}$$

Tasso di crescita del capitale / della capacità produttiva

Se $Y_{t+1} = Y_{t+1}^*$

$$(3) \quad I_t = v(Y_{t+1} - Y_t)$$

$$(4) \quad sY_t = v(Y_{t+1} - Y_t)$$

Tasso di crescita della domanda effettiva

$$(5) \quad \frac{s}{v} = \frac{(Y_{t+1} - Y_t)}{Y_t} = g_w$$

Tasso di crescita garantito

$$\frac{s}{v} = \frac{Y_{t+1} - Y_t}{Y_t} = g_w$$

s/v è **il tasso di crescita del capitale** cioè della capacità produttiva, quindi della produzione

$\frac{(Y_{t+1} - Y_t)}{Y_t}$ è **il tasso di crescita della domanda effettiva**

→ Solo se le aspettative sono corrette allora domanda ed offerta crescono entrambe allo stesso tasso g_w

Tasso di crescita naturale

Descrive il tasso di crescita di un'economia in cui non vi è disoccupazione.

Se la disponibilità di lavoro **L** aumenta e/o la sua produttività **PML** aumenta, la produzione in aggregato **Y** dovrà aumentare ad un tasso **g_n** tale che utilizzerò sempre tutta la forza lavoro disponibile.

Tasso di crescita naturale

Se l'equilibrio macroeconomico fosse di piena occupazione, **PO**, la produzione avrebbe un tasso di crescita naturale, **g_n** , pari alla somma della crescita della forza lavoro disponibile, **n** , e della crescita della produttività del lavoro, **λ** . Infatti,

$$Y = Y \frac{L}{L} = \frac{Y}{L} L = PML \cdot L$$

$$\Rightarrow \log Y = \log PML + \log L$$

$$\Rightarrow \Delta \log Y = \Delta \log PML + \Delta \log L$$

$$\Rightarrow \frac{\Delta Y}{Y} = \frac{\Delta PML}{PML} + \frac{\Delta L}{L} = \lambda + n = g_n!$$

...questo perchè $\Delta \log x / \Delta x = 1 / x$, $\Rightarrow \Delta \log x = \Delta x / x$

Equilibrio macroeconomico (di pieno impiego della capacità produttiva) e di piena occupazione.

- Marx: La situazione in cui $g_w = g_n$ è solo una coincidenza!
 - Possiamo avere $g_w < g_n$, nel caso in cui la domanda aggregata non sia tale da garantire la piena occupazione (disoccupazione strutturale).
 - Possiamo avere $g_w > g_n$, quando esiste una strozzatura determinata da un'insufficiente crescita delle forze di lavoro, o -equivalentemente- quando un eccesso di risparmio dovuto ad aspettative “troppo ottimistiche” fa crescere gli investimenti oltre il livello ottimo, riducendo la domanda effettiva dei beni.
- **Se ci troviamo in situazione di squilibrio, dobbiamo agire su s, v, n e λ per raggiungere un equilibrio macroeconomico di piena occupazione!**

- **Come influenzare n ?**

- *Politiche demografiche.*

- *Politiche sociali o economiche che incidano sull'offerta di lavoro.*

- **Come influenzare λ ?**

- *Incentivi alle attività di ricerca e sviluppo.*

- **Come influenzare s ?**

- *Politiche di incentivo al risparmio.*

- *Politiche monetarie sui tassi di interesse.*

- *Riforme atte ad aumentare l'efficienza del sistema finanziario.*

Come influenzare v ?

La variabile v è quella su cui è più facile agire a livello regionale. Essa rispecchia l'intensità capitalistica del processo produttivo.

Se il sistema produttivo di ogni regione è costituito da diversi settori, caratterizzati da una diversa intensità capitalistica (*ad esempio, i settori della chimica o della meccanica altamente intensivi nel fattore capitale, e i settori come il tessile o l'alimentare caratterizzati da una bassa intensità capitalistica*), **bisogna intervenire modificando la composizione settoriale dell'economia.**

Estensione “regionale” del modello.

Con riferimento ad una regione che importa capitale, M , ed esporta capitale, X , possiamo dire che l'equazione di uguaglianza tra investimenti e risparmio diviene

$$S + M = I + X$$

Da cui,

$$\text{se } S = sY \text{ e } M = mY \Rightarrow Y(s + m) = I + X \Rightarrow \frac{I}{Y} = (s + m) - \frac{X}{Y}$$

$$\text{Inoltre, poich\u00e9 } I = \Delta K, \Delta Y = \Delta K / v \Rightarrow I = v\Delta Y$$

allora avremo

$$\Rightarrow \frac{\Delta Y}{Y} = \left((s + m) - \frac{X}{Y} \right) / v = g_w$$

Tasso di crescita naturale di una regione ed equilibrio.

Con riferimento ad una regione, la forza lavoro può variare anche a seguito dei flussi migratori in entrata ed in uscita. Una nuova variabile, **e**, ne misurerà l'impatto in termini di tasso di crescita della forza lavoro. Ne consegue che ora il tasso di crescita naturale sarà pari a:

$$g_n = (n \pm e) + \lambda$$

→ *Ancor più facilmente ci potremmo trovare in una situazione di squilibrio.*

→ *Possiamo però agire non solo su **s, v, n** e λ ma anche su **e, m** e **X/Y** per raggiungere un equilibrio macroeconomico di piena occupazione!*

Alcune considerazioni

→ A livello regionale è “più facile” che si abbia un equilibrio macroeconomico di piena occupazione.

→ Poiché $y = \frac{s + \left(m - \frac{X}{Y}\right)}{v} = g_w$,

le regioni con surplus delle importazioni di capitale maggiori crescono di più!

Alcune considerazioni

→ Poiché
$$\frac{X_i}{Y_i} = \frac{\sum_j X_j}{Y_i} = \frac{\sum_j m_{ji} Y_{dj}}{Y_i}$$

allora è chiaro che se esistono differenze nei tassi di crescita tra regioni queste non solo permangono ma addirittura crescono.

→ Solo se la regione povera è importatrice netta di capitale allora potremo avere convergenza nei tassi di crescita delle regioni